

Jaarverslag Elde College

2023

Stichting Voortgezet Onderwijs Regio Meierijstad

Postadres

Postbus 63
5480 AB Schijndel

Bezoekadres

Putsteeg 4
5481 XT Schijndel

info@eldecollge.nl

www.eldecollge.nl

Bestuursnummer 30101

Instellingscode 04GU

Contactpersoon jaarrekening

M.HW. van Doorn-van Boxtel RA, directeur SSC
R.v.Doorn@eldecollge.nl

Inhoud

Voorwoord	5
A. Bestuursverslag	7
A1. Algemene beschouwingen	8
A2. Basisgegevens	10
A2.1 Kernactiviteiten	10
A2.2 Missie en strategie	10
A2.3 College van Bestuur en Raad van Toezicht	12
A2.4 Code Goed Bestuur	12
A2.5 Juridische en organisatorische structuur	13
A3 Onderwijsopbrengsten, resultaten en kwaliteit.....	13
A3.1 Aanmeldingen en aantal leerlingen	13
A3.2 Onderwijsresultaten.....	14
A3.3 Resultaten inspectiebezoek	15
A3.4 Tevredenheid, sfeer en veiligheid	16
A3.5 Passend Onderwijs	17
A3.6 Borging kwaliteit toetsing en examinering	19
A3.7 Klachten.....	19
A3.8 Nationaal Programma Onderwijs.....	20
A3.9 Sterk Techniek Onderwijs.....	22
A3.10 Internationalisering.....	22
A4 Personeel.....	24
A4.1 Strategische personeelsbeleid	24
A4.2 Personeelsontwikkeling	27
A4.3 Ziekteverzuim.....	27
A4.4 Gevoerd beleid inzake uitkeringen na ontslag.....	28
A4.5 Werkdruk.....	29
A4.6 Werkbeleving en bevlogenheid (optioneel).....	29
A4.7 Lerarentekort	29
A5 Financieel (beleid) en beheersing.....	30
A5.1 Financieel beleid	30
A5.2 Treasury Statuut.....	30
A5.3 Financiële Positie.....	31
A5.4 Continuïteitsparagraaf	33
A5.5 Risicoparagraaf.....	38
A5.6 Allocatie van middelen binnen de school	39
A6 Overige onderwerpen.....	40
A6.1 Huisvesting, investeringen en duurzaamheid	40
B. Bestuursverslag: toezicht en medezeggenschap.....	41
B1. Verslag Raad van Toezicht.....	42
B1.1 Samenstelling Raad van Toezicht	42
B1.2 Visie op toezicht en toetsingskader	42
B1.3 Organisatievorm.....	43

B1.4	Werkzaamheden Raad van Toezicht	43
B1.5	Inzicht in het toezicht	45
B1.6	Functioneren en competentieontwikkeling van de Raad van Toezicht	45
B1.7	Werkgeverschap en beoordeling van de voorzitter College van Bestuur	46
B1.8	Honorering van de Raad van Toezicht	46
B2.	Hoofd- en nevenfuncties bestuur en Raad van Toezicht	47
B3.	Verslag Medezeggenschapsraad	49
B3.1	Samenstelling medezeggenschapsraad	49
B3.2	Programma	49
B3.3	Scholing	50
B3.4	Communicatie	50
B3.5	Doelen voor de toekomst	50
C.	Jaarrekening	51
C1	Balans per 31 december na resultaatbestemming	52
C2	Staat van baten en lasten	53
C3	Kasstroomoverzicht	54
C4	Grondslagen	55
C4.1	Grondslagen voor de waardering van de activa en passiva	55
C4.2	Grondslagen voor resultaatbepaling	57
C4.3	Grondslagen voor het kasstroomoverzicht	58
C5	Toelichting op de balans per 31 december 2023	59
C5.1	Activa	59
C5.2	Passiva	60
C5.2	Vreemd vermogen	61
C6	Toelichting op de staat van baten en lasten	63
C6.1	Baten	63
C6.2	Lasten	65
C6.3	Financiële baten en lasten	68
C7	Verantwoording geormerkte doelsubsidies (model G)	69
G1:	Verantwoording van subsidies zonder verrekeningsclausule	69
G2:	Verantwoording van subsidies met verrekeningsclausule	70
C8	Wet normering topinkomens	71
C9	Niet uit de balans blijvende rechten en verplichtingen	76
D.	Overige gegevens	77
D1	Verbonden partijen (model H)	78
D2	Gebeurtenissen na balansdatum	79
E.	Ondertekening en controleverklaring	81
E1	Ondertekening	82
E2	Controleverklaring	83

Voorwoord

Dit jaarverslag van de Stichting Voortgezet Onderwijs Regio Meierijstad bevat naast de financiële verantwoording ook een verslag over de ontwikkelingen in en rondom de school als geheel. Met dit verslag blikken we vooral terug op het afgelopen kalenderjaar. Mochten er naar aanleiding van dit jaarverslag vragen of opmerkingen zijn, dan gaan wij graag met u in gesprek. Reacties stellen wij bijzonder op prijs. Wilt u gedurende het jaar meer informatie over het Elde College, dan kunt u hiervoor terecht op www.scholenopdekaart.nl. Op deze site publiceren wij informatie die voor iedereen die onze school wil volgen interessant kan zijn.

De minister heeft op grond van artikel 4, lid 6 van de RJO maatschappelijke thema's aangewezen voor het verslagjaar 2023. Deze maatschappelijke thema's zijn als volgt terug te vinden in dit verslag:

Strategisch personeelsbeleid;

De kwaliteit van het personeel is cruciaal voor de kwaliteit van onderwijs. Ook is een goede verbinding van het personeelsbeleid met de opgaven waar scholen voor staan van grote meerwaarde. In het hoofdstuk personeelsbeleid wordt nader ingegaan op dit maatschappelijk thema.

Passend onderwijs;

Passend onderwijs is een integraal onderdeel van onze onderwijstaak. In het hoofdstuk onderwijsopbrengsten, resultaten en kwaliteit wordt een toelichting gegeven op de doelen in het kader van passend onderwijs waarvoor de beschikbare middelen zijn uitgegeven.

Allocatie van middelen binnen het schoolbestuur;

De wijze waarop middelen naar de sectoren worden geleid is beschreven onder financiën & beheersing.

Toetsing en examinering;

Het eindexamen en het daarbij horende diploma, vervult een belangrijke rol in het Nederlandse onderwijsstelsel. Het is van belang dat er vertrouwen is in de kwaliteit van het schoolexamen. In het hoofdstuk onderwijsopbrengst- en resultaat en kwaliteit wordt nader ingegaan op welke wijze dit binnen de school wordt geborgd.

Werkdrukvermindering

In de cao 2022 zijn afspraken gemaakt voor werkdrukvermindering van medewerkers. Sinds 2022 ontvangt de school hiervoor extra middelen. 50% van de werkdrukmiddelen die de school ontvangt wordt via de collectieve aanpak uitgegeven. Werknemers zijn hierbij gezamenlijk aan zet en gaan met elkaar in overleg over het nemen van maatregelen om de werkdruk te verminderen. Scholen kunnen samen met de werknemers bepalen wat goede maatregelen zijn om de werkdruk te verminderen. Daarnaast is het individuele keuzebudget van medewerkers verhoogd naar 90 uur op jaarbasis.

In het hoofdstuk personeelsbeleid wordt een toelichting gegeven op het totale te besteden bedrag, de wijze waarop en met betrokkenheid van wie de besteding tot stand is gekomen, aan welke doelen de middelen zijn besteed en de wijze waarop de evaluatie gaat plaatsvinden.

Nationaal Programma Onderwijs

In 2021 is het Nationaal Programma Onderwijs geïntroduceerd. In het hoofdstuk onderwijsresultaten, onderwijsopbrengsten en kwaliteit wordt nader ingegaan op de totstandkoming van het schoolprogramma van het Nationaal Programma Onderwijs. Daarnaast geven we in het hoofdstuk Financiën en Beheersing inzicht in de financiële impact van het programma.

Ik wens u veel genoegen bij het lezen van dit jaarverslag. Mocht u naar aanleiding van dit jaarverslag vragen of opmerkingen hebben, dan bent u van harte uitgenodigd om contact met ons op te nemen.

Met vriendelijke groet,

Kees Kloet

Voorzitter College van Bestuur Stichting Voortgezet Onderwijs Regio Meierijstad a.i.

A. Bestuursverslag

A1. Algemene beschouwingen

Het Elde College staat midden in de samenleving. Daar hebben we een taak voor: kinderen opleiden tot wereldburgers. Echter die samenleving is niet voor iedereen meer een veilig haven. Gezinnen hebben het soms niet gemakkelijk, met werk, inkomen, opvoeding, met huisvesting en geluk. Daarbij spelen er grote problemen over het klimaat, oorlogen, milieu, wonen, medelanders, zorg, bevolkingsdichtheid, criminaliteit en hulpverlening. Tevens kent onze samenleving ook veel uitdagingen: duurzaamheid, welzijn, technologie (AI), inclusiever samenleving, gender, etc. Dit is de omgeving waarin het Elde College school wil zijn voor de toekomstige wereldburger. Een veilige plek waar ontwikkeling plaatsvindt, niet alleen naar een diploma, maar meer nog, naar grote mensen die verantwoordelijkheid willen nemen voor die samenleving.

Strategisch schoolplan

De koers op Elde College wordt bepaald door het strategisch schoolplan 2022-2026. Naast natuurlijk onze missie, visie, belofte en kernwaarden zijn vier strategische ambities benoemd die ook in 2023 richting hebben gegeven aan ons werk voor leerlingen en medewerkers. Verder in dit verslag is de voortgang te lezen op al die aspecten. En natuurlijk wordt er ook veel aandacht besteed aan kwaliteit.

Kwaliteit

Op het Elde College bestaat een helder kwaliteitssysteem, waarmee de ontwikkelingen worden gemonitord en beoordeeld. Daartoe maken we goed gebruik van de bekende PDCA cyclus. Daarmee stimuleren we continue een verbeterproces, constateren we of we 'in control' zijn en leggen we verantwoording af. Drie keer per jaar verschijnt er een managementrapportage (marap) die breed in de organisatie wordt besproken. In 2023 is er een early warning systeem ingevoerd, om eerder op de hoogte te komen van ontwikkelingen en daarmee ook eerder te kunnen bijsturen.

Financiën

Het onderliggende jaarverslag beschrijft natuurlijk uitgebreid de financiële positie van het Elde College. Door een goed ingericht financieel beleidskader weten we financieel steeds waar we aan toe zijn. Dat geldt voor het realiseren van de te verantwoorden begroting, controle op de uitgaven, inzet voor de formatie en investeringen in onderwijs en gebouwen. De incidentele middelen die OCW beschikbaar stelt voor allerlei opdrachten voor het onderwijs kunnen niet altijd in een kalenderjaar worden besteed. Ook in dit jaarverslag blijkt dat we structureel de financiën goed op orde hebben ('in control' zijn), en dat de incidentele middelen verantwoordelijk zijn voor de grootste verschillen.

Huisvesting

Er lopen twee projecten m.b.t. de huisvesting, één in Schijndel en één in Sint-Michielsgestel. In 2023 leken we voor Schijndel snel een besluit te kunnen nemen over verduurzaming en vervanging van het B-gebouw. Later bleek dat de financiële onderlegger die daarvoor is gepresenteerd onvoldoende borging kende. Het project in Sint-Michielsgestel heeft door het beschikbaar krijgen van een voorbereidingskrediet goede voortgang gemaakt. Medewerkers hebben een programma van eisen (pve) gerealiseerd o.l.v. ICSadviseurs. Dat heeft in het voorjaar van 2024 geleid tot de selectie van een architect en een bouwkundig ingenieursbureau. In 2024 start de ontwerpfasen en moet in augustus 2026 leiden tot de opening van een nieuw schoolgebouw.

Bestuurlijke fusie

In 2023 is onder instemming van de medezeggenschapsraad besloten tot een bestuurlijke fusie met het Udens College. Dit traject heeft een lange voorbereiding gehad maar is in 2023 gerealiseerd. Per 1-1-2024 zijn het Elde College en het Udens College bestuurlijk gefuseerd. Naast alle inspanningen op het gebied van governance moet er ook veel gebeuren op het gebied van HR (o.a. harmoniseren van secundaire arbeidsvoorwaarden), financiën (o.a. realiseren van één begroting 2024), ict (o.a. inrichting van één personeelssysteem en communicatie (o.a. informatie voor alle medewerkers n.a.v. de bestuurlijke fusie). Het jaar 2023 heeft van veel medewerkers een grote inspanning gevraagd, maar is uiteindelijk heel goed gelukt.

Governance

De raad van toezicht van het Elde College heeft zich gehouden aan de taakstelling die voor het toezicht geldt. In dit verslag worden verderop alle activiteiten verantwoord. Tevens heeft de raad zich gehouden aan de governance code voor het onderwijs. Aan het eind van het jaar 2023 is de Stichting Voortgezet Onderwijs Regio Meierijstad opgegaan in het Udens College en daarmee is een nieuwe Stichting ontstaan: Sterk Regionaal Onderwijs.

Verantwoording

Het College van Bestuur heeft in 2023 onder toezicht van de raad van toezicht alle in en externe taken kunnen onderhouden die voor de instandhouding en ontwikkeling van het Elde College noodzakelijk waren. Daarover is verantwoording afgelegd aan de raad (intern), en ook in gesprekken met de inspectie (extern). Tevens heeft de school zich gehouden aan diverse vormen van horizontale verantwoording met de medezeggenschapsraad en diverse oudergeledingen die de school gratis advies verstrekken.

Tot slot

Het jaar 2023 kenmerkt zich een beetje als een onrustig jaar. De bestuurlijke fusie bracht veel werk met zich mee. Op het gebied van personeel bleek het niet eenvoudig om het primaire proces volledig te bezetten. De wisselingen in het middenmanagement en college van bestuur werden voorlopig voorzien van interimers. Voor het personeel geen stabiele situatie. Toch zijn er veel pareltjes op het Elde College waar we elke dag weer van genieten en die voor leerlingen een fantastische tijd opleveren. Met dank aan velen.

Namens college van bestuur,

Kees (K.A.) Kloet, lid college van bestuur a.i.

A2. Basisgegevens

A2.1 Kernactiviteiten

Het bestuur van Stichting Voortgezet Onderwijs Regio Meierijstad is het bevoegd gezag van het Elde College, een brede scholengemeenschap voor praktijkonderwijs, vmbo, havo en (tweetalig) vwo. De stichting stelt zich ten doel het oprichten en in stand houden van voortgezet onderwijs op Rooms-Katholieke grondslag in de regio Meierijstad.

De stichting heeft geen winstoogmerk en tracht haar doel te verwezenlijken door:

- a. het samenwerken met instellingen die een soortgelijk doel nastreven;
- b. het zo doelmatig mogelijk betrekken van het aan de scholengemeenschap verbonden personeel, ouders en leerlingen;
- c. het aanwenden van alle andere wettige middelen welke voor het bereiken van het doel nuttig kunnen zijn

De stichting heeft geen winstoogmerk. Begin 2024 is de stichting gefuseerd met de samenwerkingsstichting Voor Voortgezet onderwijs Uden.

A2.2 Missie en strategie

Missie

Door kwalitatief goed onderwijs aan te bieden, dragen wij bij aan de toekomst van jonge mensen in de regio Meierijstad en Sint-Michiëlsgestel. Wij willen hen, in een positief leer- en leefklimaat, begeleiden en inspireren tot zelfbewuste en verantwoordelijke burgers. De grondslag van het Elde College is Rooms-Katholiek.

Visie

Op het Elde College wordt elke leerling steeds meer eigenaar van zijn/haar eigen leerdoelen en het leerproces dat tot die leerdoelen leidt. De leerling groeit hierin en wordt ondersteund door de docenten, de ondersteunende organisatie en ouders.

Het onderwijs en de bedrijfsvoering leiden tot goede onderwijsresultaten in combinatie met een brede persoonsvorming om vanuit passie en met zelfvertrouwen in de samenleving te staan.

Het onderwijs en de bedrijfsvoering zetten aan tot kritisch nadenken en ethisch handelen; leerlingen en medewerkers zijn in staat om uit vrije wil te kiezen voor het 'goede' en verantwoordelijkheid te nemen voor hun keuzes.

Het onderwijs vindt plaats in een positieve, inspirerende leer- en werkgemeenschap waar aandacht en waardering is voor elkaar, waar we leren van onze fouten en waar we elkaar stimuleren om authentiek te zijn.

Beloofte

De missie en visie leiden tot de volgende belofte aan onze leerlingen:

Bij het Elde College werk jij aan jouw groei en ontwikkeling. Jij wordt in staat gesteld om jouw weg te bewandelen met plezier, trots en een energieke houding.

Wij leggen de verbinding met jou en met elkaar. En wij vernieuwen ons onderwijs om de kwaliteit in onze leeromgeving te optimaliseren. Op het Elde College trotseren wij obstakels met lef. We gaan samen, stap voor stap, onderweg met aandacht en oog voor elkaar. We zijn continu "*Onderweg naar jou*".

Kernwaarden

Open: We hebben een open kijk op de wereld en ontvangen je met open armen. We zijn transparant in onze processen, eerlijk in wat we kunnen en wat we niet kunnen. Dit communiceren we op een directe, duidelijke en respectvolle manier.

Aandacht: We begeleiden met aandacht. Aandacht voor wie jij bent, aandacht voor jouw talenten, aandacht voor de wereld en de maatschappij. Vanuit wederzijds vertrouwen hebben wij aandacht voor elkaar, delen wij kennis en kunde en zijn we behulpzaam om zo samen te groeien.

Ontdekken: We willen ontdekken wie jij bent, waar jij naartoe wilt en op welke manier jij je wilt ontwikkelen. We gaan onderzoekend te werk en zoeken de verbinding met de samenleving om ons heen. Elke dag willen wij ons onderwijs een beetje beter maken en elkaar versterken. We blijven nieuwsgierig kijken naar wat er op ons pad komt.

Strategische ambities

Voor het bereiken van het voorgaande richt de school zich op de volgende strategische ambities:

Brede persoonsvorming, midden in de samenleving

Op het Elde College ontdekken en ontwikkelen leerlingen hun talenten en bereiden zij zich voor op een actieve, autonome en sociale bijdrage aan de samenleving van de toekomst. Leerlingen op het Elde College zijn open-minded en nieuwsgierig naar de wereld om hen heen. Zij geven zichzelf en elkaar de ruimte om te zijn wie ze zijn en accepteren elkaar zoals hij of zij is.

Elde Onderwijs

Het Elde-onderwijs biedt de leerlingen ruimte om te onderzoeken en ontdekken en organiseert keuzemogelijkheden in de vorm en volgorde waarin we ons onderwijs aanbieden. Het Elde-onderwijs is een begrip. Door een flexibele inrichting van het onderwijs, een goede interne samenwerking en samenwerking met onze partners in de regio, benutten we de veelheid aan expertises en faciliteiten die we als brede scholengemeenschap te bieden hebben. Onze begeleiding is op elke individuele leerling afgestemd en vraag-gestuurd.

Binden, boeien en behouden: bevlogen medewerkers

Op het Elde College gaan we uit van gedeeld leiderschap en stimuleren we eigenaarschap binnen kaders en resultaatverantwoordelijkheid. Aandacht, waardering en vertrouwen zijn daarvoor essentieel. De teams, secties en sectoren werken elke dag samen om het onderwijs zelf, en de hieraan ondersteunende processen zo goed mogelijk vorm te geven. We hebben bovendien aandacht voor onze eigen fysieke en mentale gezondheid. Dit alles leidt tot gemotiveerde, bevlogen en energieke medewerkers die zich onderdeel voelen van het geheel.

Samenwerken aan kwaliteit

We ontwikkelen ons onderwijs en onszelf in professionele leergemeenschappen en Elde-brede leergebieden. Daarbij maken we gebruik van alles wat we als brede scholengemeenschap in huis

hebben en spreken gezamenlijk één taal. Onze interne kwaliteitscultuur kenmerkt zich door een open onderzoekende houding en een stevige kwaliteitscyclus op alle niveaus. Samen reflecteren we - waar het kan op basis van data - op het realiseren van de basiskwaliteit en onze ambities. We nemen een actieve rol in de samenwerking in de regio en breiden onze samenwerkingen verder uit.



Meer informatie hierover is terug te lezen op: www.eldecollege.nl.

A2.3 College van Bestuur en Raad van Toezicht

Het bestuur van de stichting en het bevoegd gezag van het Elde College worden gevormd door het College van Bestuur. Het College van Bestuur is verantwoordelijk voor het vaststellen van en sturen op de strategische doelstellingen en kaders. Het College van Bestuur bestaat uit de heer drs. M.T.W. (Michel) Dankers EMFC RC en de heer K.A. (Kees) Kloet. Het College van Bestuur legt verantwoording af aan de Raad van Toezicht van de stichting. De Raad van Toezicht houdt toezicht op het beleid van het College van Bestuur, op de uitoefening van de taken en bevoegdheden van het College van Bestuur en op de algemene gang van zaken. Tevens staat de Raad van Toezicht het College van Bestuur met raad terzijde.

A2.4 Code Goed Bestuur

Het Elde College onderstreept het belang van een adequate governance structuur en past de Code 'Goed Onderwijs Bestuur' onverkort toe. Er is een aantal documenten opgesteld met betrekking tot de invulling van de diverse functies binnen dit model, zoals de statuten van de stichting, het Directiestatuut, het treasury statuut, intern toezichtkader en het reglement voor de Raad van Toezicht.

Conform de Code Goed Onderwijsbestuur VO evalueert het bestuur jaarlijks het eigen functioneren en legt de conclusies en afspraken schriftelijk vast en doet hierover verslag in het jaarverslag. In 2023 heeft een functionerings- en beoordelingsgesprek plaatsgevonden met de

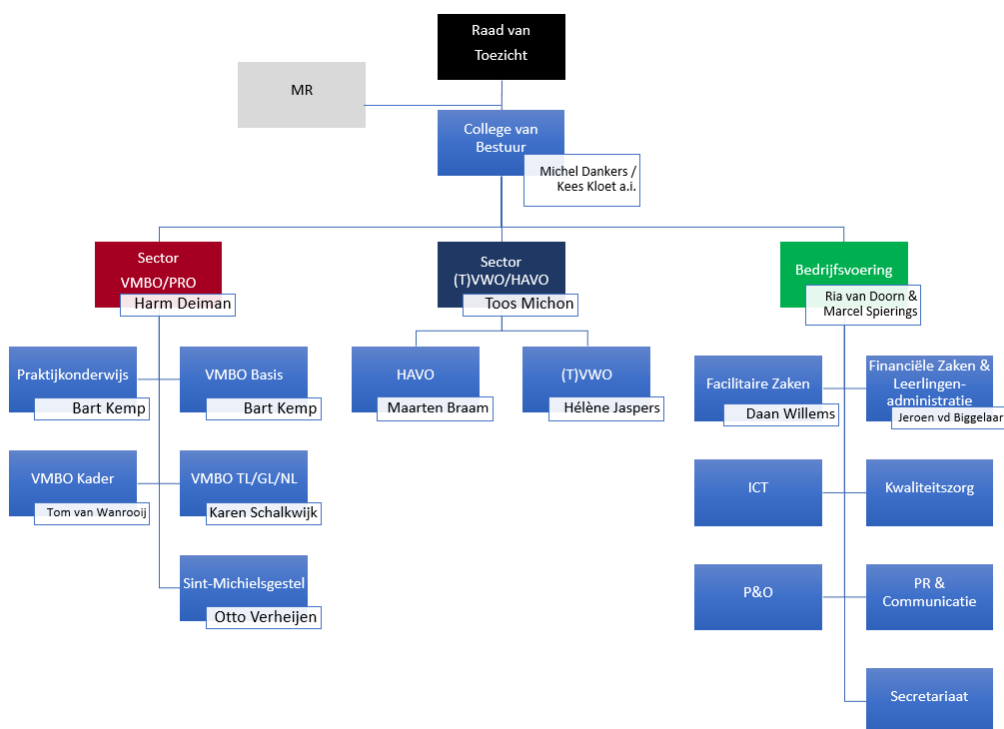
bestuurder. De uitkomst van het gesprek is positief geweest. De Raad van Toezicht heeft een verslag opgesteld van het functionerings- en beoordelingsgesprek.

Onderdeel B1 van dit verslag gaat verder in op de rol van de Raad van Toezicht en de activiteiten in 2023.

A2.5 Juridische en organisatorische structuur

Het Elde College ressorteert onder de Stichting Voortgezet Onderwijs Regio Meierijstad. De stichting is statutair gevestigd in Schijndel (gemeente Meierijstad). De stichting is opgericht op 12 juli 1995.

Het organogram van het Elde College ziet er volgt uit:



Het Elde Colleges heeft de volgende locaties:

Brin	Straat	Plaats	Opleidingen
04GU00	Putsteeg 4	Schijndel	Vwo, Havo, Bovenbouw VMBO
04GU03	Kapelbergstraat	Sint-Michielsgestel	Havo, Mavo, Onderbouw VMBO Kader
04GU06	Putsteeg 2a	Schijndel	Praktijkonderwijs
04GU08	Kloosterpark 10	Schijndel	Onderbouw VMBO

A3 Onderwijsopbrengsten, resultaten en kwaliteit

A3.1 Aanmeldingen en aantal leerlingen

In 2023 zijn 403 leerlingen (t.o.v. 388 in 2022) vanuit het basisonderwijs ingestroomd op het Elde College. Dit aantal ligt samen met de zij-instromers nagenoeg gelijk aan het verwachte aantal

leerlingen vanuit de prognose. Per 1 oktober 2023 zijn er 11 leerlingen meer dan waar in de prognose rekening mee was gehouden.

Het totaal aantal leerlingen per teldatum 1 oktober 2023 is 1.867. Dit zijn 1.099 leerlingen binnen de sector vmbo/praktijkonderwijs (inclusief havo onderbouw in Sint-Michielsgestel), 765 leerlingen in de sector (tweetalig) vwo/havo en 3 VAVO-leerlingen.

Op de locatie Sint-Michielsgestel zitten 253 leerlingen, op locatie praktijkonderwijs 73 en op de locaties voor vmbo en (t)vwo/h in Schijndel (Putsteeg en Kloosterpark) volgen 1.541 leerlingen onderwijs.

Meer informatie over het Elde College is te vinden op www.scholenopdekaart.nl. Via deze site stelt het Elde College informatie beschikbaar over de organisatie, de resultaten, de waardering, het onderwijsbeleid en over haar bedrijfsvoering.

A3.2 Onderwijsresultaten

Onderbouwsnelheid

De onderbouwsnelheid betreft het percentage leerlingen dat zonder studievertraging in leerjaar 1 en 2 doorloopt (vastgesteld in leerjaar 3). Bij beide locaties lag de onderbouwsnelheid in schooljaar 2022-2023 ruim boven de inspectienorm van 95,5%.

	Schooljaar 2022-2023	3 jaar gemiddelde	(Inspectie)Norm
Schijndel	96%	97%	95,5%
Sint – Michielsgestel	98%	98%	95,5%

Bovenbouwsucces

Het bovenbouwsucces geeft het percentage leerlingen weer zonder studievertraging in de leerjaren 3 en hoger. Bij alle onderwijsrichtingen lag het bovenbouwsucces in schooljaar 2022-2023 boven de inspectienorm.

	Schooljaar 2022-2023	3 jaar gemiddelde	(Inspectie)Norm
VMBO-b Schijndel	89%	93%	88%
VMBO-k Schijndel	91%	92%	87%
VMBO-(g)t Schijndel	88%	94%	87%
VMBO Sint-Michielsgestel	85%	92%	87%
HAVO Schijndel	87%	89%	82%
VWO Schijndel	91%	92%	82%

Onderwijspositie

De onderwijspositie toont de positie van leerlingen in leerjaar 3 in relatie tot hun basisschooladvies. Per leerling in leerjaar drie wordt het advies van de basisschool vergeleken met de werkelijke onderwijspositie. Een leerling kan boven het advies (+1); onder advies (-1) of op advies (0) zitten.

	Schooljaar 2022-2023	3 jaar gemiddelde	(Inspectie)Norm
Schijndel	+18%	+19%	>-7%
Sint – Michielsgestel	+42%	+37%	>10,05%

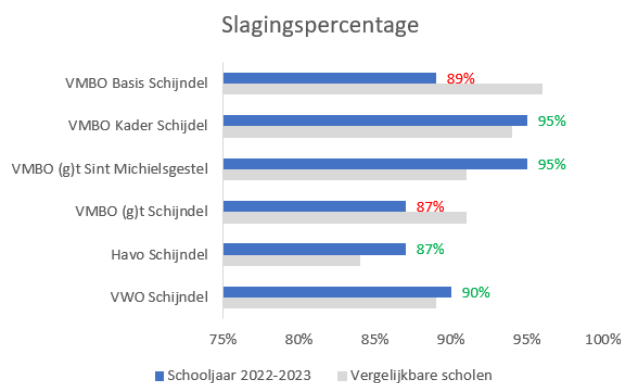
De indicator onderwijspositie ligt voor beide locaties ruim boven de gestelde norm, zowel voor het 1-jaarsgemiddelde als het 3-jaarsgemiddelde.

Examencijfers

	Schooljaar 2022-2023	3 jaar gemiddelde	(Inspectie)Norm
VMBO-b Schijndel	6,36	6,42	6,50
VMBO-k Schijndel	6,47	6,21	6,23
VMBO-(g)t Schijndel	6,32	6,34	6,19
VMBO-(g)t Sint-Michielsgestel	6,49	6,30	6,19
Havo Schijndel	6,37	6,46	6,26
Vwo Schijndel	6,59	6,57	6,25

Het getoonde examencijfer is het gemiddelde van het centraal schriftelijk examen. Deze zijn stabiel en komen overeen met de resultaten van scholen met eenzelfde onderwijsaanbod. Dat zijn mooie resultaten voor leerlingen die vaak op een hoger niveau dan hun advies examen doen en de leerjaren doorgaans zonder doubleren doorlopen hebben. Alleen voor vmbo-basis ligt het resultaat van het afgelopen schooljaar onder de norm. Daarmee komt het driejaars gemiddelde ook onder de inspectienorm. Dit geldt ook nog voor de kader-opleiding, al is er in 2023 een positief resultaat boven de norm behaald. Vanaf schooljaar 2021-2022 worden binnen het gehele vmbo-leerlingen eerder in het proces op basis early warnings gemonitord door de secties zodat eerder en gericht ondersteuning kan worden geboden. Daarnaast zijn acties ingezet om tot stabielere vaksecties te komen met een opbouw van expertise en een voor de gehele school leidende vergaderagenda met vastgestelde thema's.

Slagingspercentage



De slagingspercentages van schooljaar 2022-2023 zijn landelijk lager dan vorig jaar, vanwege het wegvallen van de aanvullende corona-maatregelen. Dit geldt ook voor het Elde College. Toch zijn de slagingspercentages van vier opleidingen nog boven het landelijk gemiddelde. Voor VMBO-basis en VMBO – (g)t Schijndel liggen de percentages onder het landelijk gemiddelde.

A3.3 Resultaten inspectiebezoek

De laatste inspectiebezoeken zijn in 2019 uitgevoerd. Op bestuursniveau is de sturing op kwaliteit op orde en is er sprake van een deugdelijk financieel beheer. De afzonderlijke standaarden Kwaliteitszorg en Kwaliteitscultuur zijn tijdens het vorige bezoek als goed gewaardeerd. Daarnaast heeft de inspectie de zelfevaluatie van de opleidingen praktijkonderwijs, vmbo-basis, havo en vwo overgenomen en aan deze opleidingen de waardering "goed" toegekend.

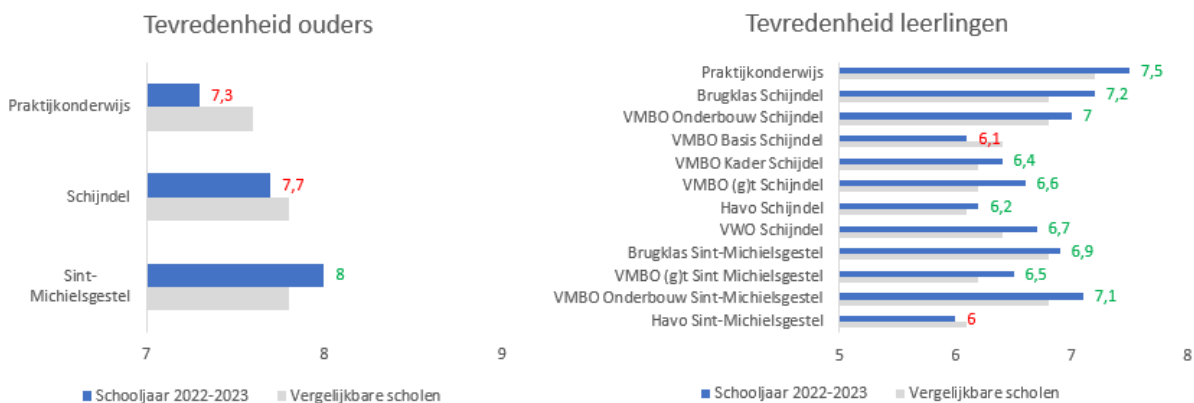
Bij besturen die vertrouwen hebben gekregen op basis van eerdere bezoeken, komt de Inspectie minder frequent langs. Om vinger aan de pols te houden, worden tussentijds bestuursgesprekken gevoerd. Op 26 september 2023 heeft een periodiek bestuursgesprek plaatsgevonden. Het periodiek bestuursgesprek past bij de wijze waarop de Inspectie steeds meer proportioneel toezicht houdt. Het doel van een dergelijk gesprek wordt door de Inspectie omschreven als: *'elkaar regelmatig informeren over lopende en komende ontwikkelingen bij bestuur, scholen en inspectie en in dialoog gaan over de onderwijsresultaten van de scholen en over actuele ontwikkelingen in het onderwijsstelsel.'*

Het Elde College heeft opnieuw het vertrouwen gekregen van de inspectie. Naar verwachting zal het volgende reguliere inspectiebezoek plaatsvinden in 2024 of 2025.

A3.4 Tevredenheid, sfeer en veiligheid

Tevredenheid leerlingen en ouders

Jaarlijks toetsen we middels een vragenlijst de algemene tevredenheid van leerlingen en ouders. Hieronder staan de resultaten van schooljaar 2022-2023 (blauwe balk) en de resultaten van vergelijkbare scholen (grijze balk).



De oudertevredenheid is bij alle locaties ruim voldoende, maar over de gehele linie gedaald ten opzichte van het vorige jaar. De ouders van locatie Schijndel en praktijkonderwijs zijn minder tevreden dan ouders van Sint-Michielsgestel.

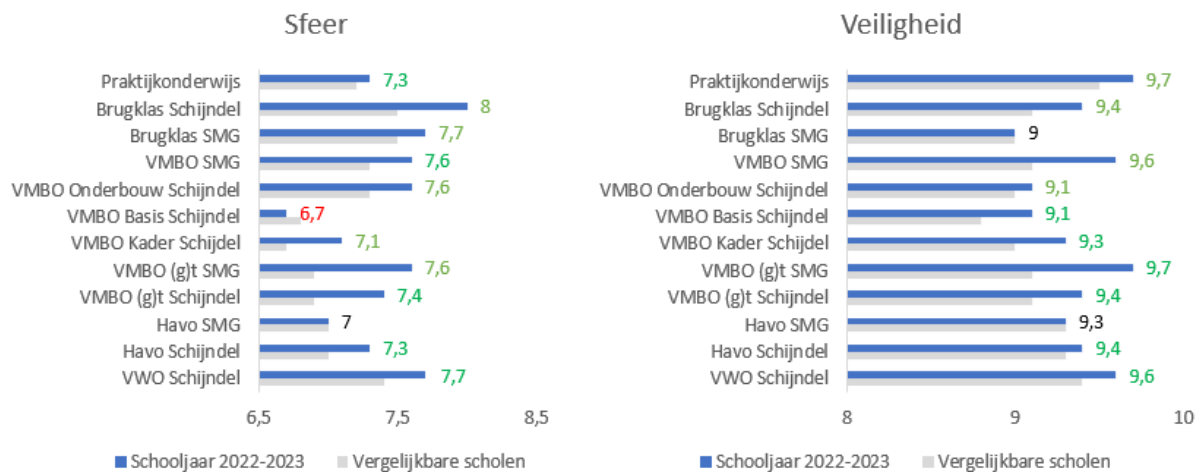
De tevredenheid van de meeste leerlingen ligt boven de benchmarkcijfers. Voor het vmbo-basis en havo Sint-Michielsgestel geldt dat de tevredenheid voldoende is, maar lager dan de benchmark.

In de teams waar de ouder- en leerlingtevredenheid tegenvallen, zijn er gerichte acties uitgezet. Zo is naar aanleiding van de feedback van leerlingen en ouders bij de start van het schooljaar expliciet ingezet op positieve groepsvorming en op het consequent communiceren en hanteren van regels en afspraken. Deze regels en afspraken zijn expliciet voor de gehele school verwoord, besproken in de teams en komen aan de orde in de klassen/lesgroepen door coaches en mentoren. Afgeleid daarvan zijn ook voor de medewerkers Elde College regels en afspraken vastgesteld.

Sfeer en veiligheid

Los van de algemene tevredenheid hecht de school veel waarde aan de sfeer en veiligheid in de school. Dit is tevens een wettelijke verplichting. Daarom vragen we minimaal één keer per jaar

middels een vragenlijst aan leerlingen hoe zij dit ervaren. Hieronder staan de resultaten van schooljaar 2022-2023 (blauwe balk) en de resultaten van vergelijkbare scholen (grijze balk).



Het Elde College is voortdurend bezig om de veiligheid van onze leerlingen en personeel te waarborgen. In de tevredenheidsmeting geven leerlingen aan zich veilig te voelen op school. Veiligheid is een belangrijke voorwaarde om een goede leef- en leeromgeving te realiseren. De sfeer wordt in vrijwel alle teams door de leerlingen met een ruime voldoende gewaardeerd. Leerlingen van vmbo-basis zijn minder tevreden, dan de benchmark. Een aantal separate interventies is in gang gezet. Een meer integrale aanpak is gewenst en heeft prioriteit in het teamplan vmbo basis.

A3.5 Passend Onderwijs

Doelen passend onderwijs

Het Elde College ontvangt middelen vanuit de lumpsum en middelen van het samenwerkingsverband. De middelen vanuit de lumpsum worden primair ingezet voor de reguliere onderwijsorganisatie en de hierbij benodigde ondersteuning. De doelstellingen op het gebied van passend onderwijs worden primair gerealiseerd door de inkomsten vanuit het samenwerkingsverband. Deze doelstellingen lichten we nader toe in deze paragraaf.

Het Elde College ontvangt middelen via het samenwerkingsverband de Meierij om zo het passend onderwijs vorm te geven. Het betreft de volgende geldstromen:

LWOO (leerweg ondersteunend onderwijs) middelen ad € 1.055.748,-

De LWOO middelen zijn ingezet voor generieke maatregelen in de opleidingen waar de LWOO leerlingen aanwezig zijn, te weten:

- Verkleinen van de klassengrootte, waarbij ook het faciliteren van leerwerktraject (LWT).
- Inzet van leerling ondersteuners
- Versterkt mentoraat (havo/vwo) en/of coaching (pro & vmbo)
- Versterken en ondersteunen van de ondersteuningsstructuur (Ondersteuning coördinatoren/OCO's, ondersteuning voor die coördinatoren en samenwerking met derden op dit vlak)

Er ligt een stevige uitdaging in het verschiet omdat deze middelen de komende jaren met minimaal 1/3 verminderd worden. Voor een deel zijn de middelen ingezet in formatie. Daarnaast zijn collega's in teams gewend geraakt aan bijv. kleinere klassen. Ook is er een stevige "roep" naar

het inrichten van een rebound groep, welke bekostigd zou kunnen worden uit middelen passend onderwijs, echter niet structureel

Ambulante ondersteuning

Ambulant begeleiders worden bekostigd door het samenwerkingsverband en deze (3) collega's werken nauw samen met onze OCO's. Er is een duidelijke afstemmings- en overlegstructuur, o.a. met de directie.

Geconstateerd wordt dat een steeds groter deel van de collega's zoekende is hoe goed te differentiëren binnen het onderwijs. Daarop is vanuit de teams en soms vanuit secties professionalisering georganiseerd. We nemen dit naar de toekomst mee in de doorontwikkeling van onze interne opleidingsstructuur.

De ondersteuners passend onderwijs (OPO-ers) en coaches hebben een grote rol bij de acties rondom het veilig klas klimaat, waarbij het de bedoeling is dat OPO-ers de mentoren/coaches en docenten ondersteunen zelf hierin beter te acteren. De primaire focus dient te liggen in de klas in de relatie docent- leerling en mentor/coach leerling. Daarom proberen we middels het project eigenaarschap hier te professionaliseren. Onder andere door plenaire scholingsactiviteiten en het vormgeven van een coachmap.

Scholenbudget (incl. versterking basisondersteuning) ad € 201.024

Het Elde College heeft als visie om een kansenschool te zijn voor alle leerlingen en heeft daarnaast sociale veiligheid hoog in het vaandel. De ondersteuningsstructuur is daarom verweven in de hele schoolse organisatie. De school had in 2023 de beschikking over leerlingondersteuners, ambulant ondersteuners, orthopedagogen, meerdere ondersteuningscoördinatoren, open leercentra met begeleiders en het leerwerktraject.

Het Elde College heeft al jarenlang een stevige ondersteuningsstructuur ingevuld door derden. Voor het gehele kalenderjaar 2023 is dit ingevuld door praktijk Haans-Kajo. Samen met hen worden leerlingen individueel begeleid, worden er drempelonderzoeken afgenomen, houden we 2 maal per jaar onderzoeken naar welbevinden en klasklimaat. Door dit structureel en gedegen te doen houden wij zicht op de ontwikkelingen op individueel en klasniveau en kan er snel geschakeld worden.

Het teruglopende budget vanuit het samenwerkingsverband en de verwachte verdere reducering heeft negatieve gevolgen voor de ondersteuningsstructuur. Daarnaast lijken de problematieken bij leerlingen complexer te worden en is ook de frequentie aan het toenemen. Dit alles vraagt om herijking van de activiteiten, waarbij vooral ingezet is in het versterken van de primaire schil rondom een leerling (lees de mentor/coach en het team). De schil daar omheen is duidelijk geworden (OCO's en OPO's). Zorgen zijn er voor de 3^{de} zorglijn waarin wachtlijsten langer worden.

Borging ondersteuningsaanbod

Ter waarborging van het ondersteuningsaanbod heeft het Elde College de ondersteuning zoveel mogelijk verweven met de hele schoolse organisatie. Focus ligt dus op de primaire schil (lees de coach/mentor en het team). Om deze primaire schil zo robuust mogelijk te maken is door de school geïnvesteerd in het versterken van het mentoraat en coaching, worden reflectiegesprekken gehouden en is ingezet op vroegtijdig signaleren. Daarnaast is de ouderbetrokkenheid vergroot onder andere door driehoeksgesprekken waarbij de leerling zijn leerdoelen presenteert aan en in gesprek gaat met zijn ouders en mentor. Tevens zijn diverse thema-avonden georganiseerd waarbij de driehoek leerling-school-ouder centraal staat.

In de secundaire schil (o.a. ondersteuningscoördinatoren) zijn nieuwe processen en procedures geïmplementeerd. Dit leidt tot meer duidelijkheid, minder dubbel werk en toch een optimale ondersteuning van leerlingen die ondersteuning nodig hebben.

Als laatste wordt ingezet op het nadrukkelijker betrekken en inzetten van de derde schil. De externe professionele hulpstructuur.

A3.6 Borging kwaliteit toetsing en examinering

Voor de kwaliteitsborging rondom de toetsing en examinering worden jaarlijks voor alle afdelingen van de school en conform wetgeving voor 1 oktober examenreglementen en programma's van toetsing en afsluiting (PTA's) opgesteld en gecommuniceerd (o.a. website). Ter waarborging van de kwaliteit voert de examencommissie jaarlijks een aantal onderzoeken uit en doet hiervan verslag bij de directie, waarna eventuele verbeter- of herstelacties worden ingezet.

De inrichting van een duidelijke structuur waarin een examenorganisatie (steunen en zorgen) gescheiden werkt van een examencommissie (borgen) is afgerond en werkt momenteel naar behoren. Op basis van handreikingen vanuit o.a. Vo-raad zijn onderliggende beleidsnotities opgesteld en vervolgens geïmplementeerd. Is een externe onafhankelijk voorzitter aangesteld vanuit Cinop die tevens de opdracht heeft gekregen om de examencommissie (en waar nodig ook de organisatie) te professionaliseren. Een duiding van hun aanpak is terug te vinden in hun jaarverslag.

Voor het kalenderjaar 2024 staat het doorontwikkelen van het "afsluitend karakter van examens" en doorontwikkelen van aansluitende vakwerkplannen op de rol.

A3.7 Klachten

Veruit de meeste klachten over de dagelijkse gang van zaken in de school worden in onderling overleg tussen ouders, leerlingen, medewerkers en schoolleiding op een juiste manier, volgens vastgestelde procedure en door inzet van zorgvuldige communicatie afgehandeld. Indien dat echter, gelet op de aard van de klacht, niet mogelijk is, of indien de afhandeling niet naar tevredenheid heeft plaatsgevonden, kan men een beroep doen op de klachtenregeling van het Elde College. Het Elde College is aangesloten bij de ORION Klachtencommissie (OKC) die eventuele klachten als externe en onafhankelijk commissie in behandeling kan nemen. In 2023 zijn alle klachten door de school zelf afgehandeld en is er geen enkele klacht ingediend bij de ORION Klachtencommissie.

Het Elde College vindt het belangrijk dat alle leerlingen en alle medewerkers zich veilig voelen om ongewenst gedrag bespreekbaar te houden en om vermoedens van integriteitsschendingen te melden. Het Elde College heeft vier vertrouwenspersonen: drie interne vertrouwenspersonen voor de leerlingen (locatie Sint-Michielsgestel, vmbo/pro Schijndel en (t)vwo/havo Schijndel) en één vertrouwenspersoon voor de medewerkers. De taken van de vertrouwenspersonen zijn in het algemeen te onderscheiden in opvang, preventie, advies en voorlichting. Vanaf medio 2021 werkt het Elde College voor de medewerkers met een externe vertrouwenspersoon. De vertrouwenspersonen koppelen periodiek algemene bevindingen en ontwikkelingen terug naar het bestuur en de directie.

Vertrouwenspersoon medewerkers

In 2023 is er één situatie geweest waarin er door een medewerker beroep is gedaan op de vertrouwenspersoon. Dit betrof een melding van pestgedrag / ongewenst gedrag over één persoon. De medewerker die zich meldde bevindt zich hiërarchisch gezien in een afhankelijke positie. De vertrouwenspersoon heeft de betreffende medewerker advies gegeven en dit was voor deze medewerker voldoende. De mogelijkheid om contact op te nemen met de vertrouwenspersoon wordt actief met de medewerkers gecommuniceerd.

Vertrouwenspersoon leerlingen

De interne vertrouwenspersonen voor de leerlingen hebben vertrouwelijke gesprekken gevoerd met een twintigtal leerlingen. De leerlingen weten de interne vertrouwenspersonen te vinden, echter we zien een afname in aantallen die ook daadwerkelijk met de vertrouwenspersonen contact opnemen. De verklaring daarvoor is dat het mentoraat en de coachingsvaardigheden versterkt zijn, waardoor meer leerlingen met hun mentor/coach in gesprek gaan. Ook bij de ouders/verzorgers zijn de vertrouwenspersonen bekend o.a. door vermelding in de Nieuwsbrieven en in de Schoolgids. Daarnaast hangen er posters in de schoolgebouwen. Meestal nemen leerlingen rechtstreeks contact op met één van de vertrouwenspersonen, maar ook wordt er door mentoren, coaches, docenten, toezichthouders, leerlingencoaches en/ of teamleiders aan de vertrouwenspersonen gevraagd om met een individuele leerling te praten en/of wordt de leerling geattendeerd op deze mogelijkheid.

De gesprekken blijven beperkt tot één of enkele gesprekken. In sommige gevallen wordt doorverwezen naar het ondersteuningsteam van de school. In andere gevallen is soms contact met ouders wenselijk.

Veel voorkomende onderwerpen zijn: negatief zelfbeeld, angsten en negatieve gevoelens, eenzaamheid, omgaan met de scheiding van ouders, de thuissituatie.

A3.8 Nationaal Programma Onderwijs

Schoolscan

Met de schoolscan hielden we tot de zomer 2023 zicht op de drie deelgebieden die voor NPO leidend zijn: leerontwikkeling, sociale ontwikkeling en welbevinden. De schoolscan bestond uit een set instrumenten waarmee uitvraag is gedaan bij leerlingen, mentoren, ouders/verzorgers, vaksecties en teams. Een belangrijk onderdeel van de schoolscan was de mentorscan waarbij coaches/mentoren allerlei gegevens (cijfers, klimaatschaal, SIGA, eigen observaties) samenbrachten tot een beeld van de leerling op de bovengenoemde aandachtsgebieden. De mentorscan is drie keer per schooljaar ingezet en benut om op schoolniveau te monitoren op welke gebieden aanvullend aandacht nodig was. Op basis hiervan zijn keuzes voor interventies gemaakt.

Interventies schoolscan

De interventies, verwerkt in de NPO-begroting, zijn gekoppeld aan de bevindingen van de schoolscan. Alle interventies zijn ook gekoppeld aan de menukaart. Bij het deelgebied leerontwikkeling zijn interventies vormgegeven als: ondersteuningsuren, examentraining, studeren onder toezicht, plannen en organiseren, extra aandacht voor basisvaardigheden, meer keuzemogelijkheden in het rooster. Bij het deelgebied sociale ontwikkeling zijn interventies vormgegeven als positieve groepsvorming (o.a. door verlengde introductie), theaterlessen, bokzen, externe activiteiten met groep of klas. Om het welbevinden te bevorderen zijn

interventies vormgegeven als stressrelief, faalangstreductie en extra inzet van leerlingbegeleiders.

Naast directe interventies voor de leerlingen, worden ook duurzame interventies t.b.v. maatwerk voor leerlingen ingezet. Dit zijn onder andere professionaliseringsactiviteiten voor medewerkers en innovatietrajecten zoals de projecten 'formatief handelen', 'differentiatie' en krachtige feedback door middel van RTTI en OMZA.

Klassenverkleining, extra inzet van klassenassistenten en waarnemers zorgden ook voor meer mogelijkheden tot tegemoetkoming in de behoeften van leerlingen.

Een deel van de activiteiten is vormgegeven door samenwerking met de gemeente en het samenwerkingsverband. In die gevallen zijn de beschikbare middelen vanuit alle partners gebruikt.

Betrokkenheid ouders en leerlingen en instemming MR

De schoolscan en het interventieoverzicht inclusief de daaraan gekoppelde gelden zijn in 2022 gedeeld en besproken met de MR. De MR heeft toen instemming verleend. Tevens heeft afstemming plaatsgevonden met de ouderraad. In 2023 is de MR o.a. door middel van het formatieplan geïnformeerd.

Leerlingen en ouder(s)/verzorger(s) zijn met name betrokken bij het periodiek invullen van vragenlijsten en in dialoog met mentoren over wensen en mogelijkheden bijvoorbeeld tijdens de dagstart, de reflectiegesprekken en de driehoeksgesprekken. NPO is als deelt thema met de ouderklankbordgroepen besproken.

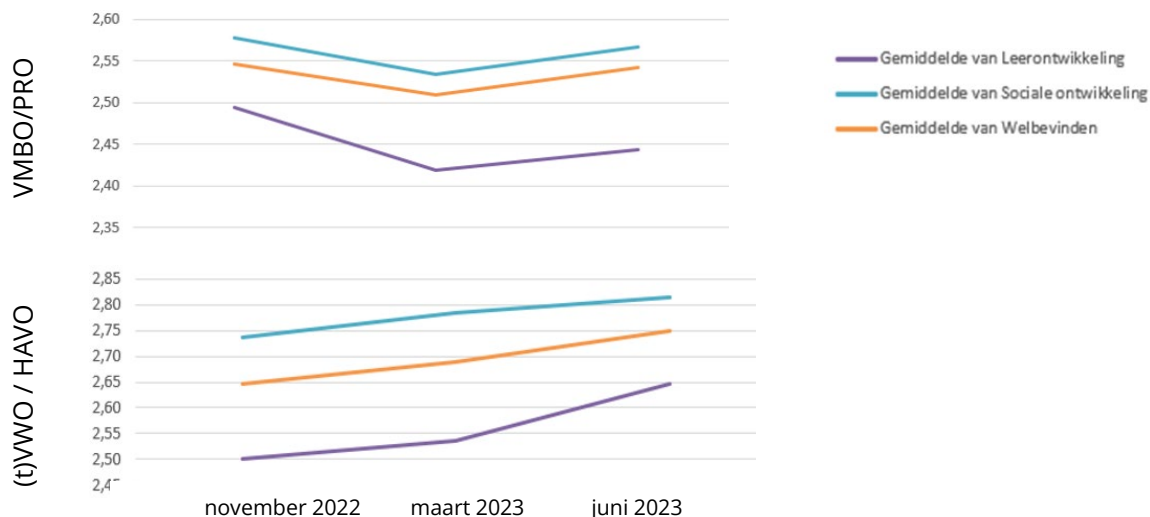
Financieel

Onderstaand de financiële stand van zaken per ultimo 2023.

NPO	VMBO PRO	(t)vwo havo	Bedrijfsvoering	Totaal
Bestemmingsreserve 31-12-2022	€ 400.446	€ 451.297	€ -	€ 851.743
Ontvangen in 2023	€ 663.464	€ 339.862	€ 55.279	€ 1.058.605
Uitgegeven in 2023	€ -722.403	€ -363.576	€ -55.279	€ -1.141.258
waarvan intern personeel	€ -580.787	€ -331.176	€ -55.279	€ -967.241
waarvan extern personeel	€ -68.342	€ -15.872	€ -	€ -84.214
waarvan overige kosten	€ -73.274	€ -16.529	€ -	€ -89.803
Bestemmingsreserve 31-12-2023	€ 341.507	€ 427.583	€ -	€ 769.090

Resultaten uitvoering NPO

De resultaten van de mentorscan laten zien dat er bij de sector (t) vwo/ havo een lichte stijging op alle aandachtsgebieden te zien is. Bij de sector vmbo/pro is in maart een kleine daling van de scores zichtbaar, waarna naar het einde van het schooljaar weer een stijging heeft plaatsgevonden. De inschaling heeft plaatsgevonden op een driepuntschaal, waarbij een 1-score zorgelijk is, een 2 twijfel en een 3 voldoende. De scores zijn in het algemeen relatief hoog te noemen. Het gebied leerontwikkeling blijft achter ten opzichte van de andere aandachtsgebieden. Hier worden dan ook de meeste interventies op ingezet. De resultaten op individueel, groeps-, leerjaar-, of opleidingsniveau worden ook verdiepend gemonitord en besproken in de teams om interventies op een passende wijze in te zetten. De laatste 2 metingen geven het beeld van 2023 weer.



A3.9 Sterk Techniek Onderwijs

In 2023 heeft een wisseling van projectleider plaatsgevonden. Direct na de zomervakantie is de nieuwe projectleider van start gegaan met een inventarisatie van de stand van zaken en heeft hij gekeken naar hoe onze ontwikkelingen nog beter kunnen aansluiten bij het regionale vervolg. Dit vervolg was mogelijk omdat eerst de bestuurders hadden besloten het risico van het eventueel niet vervolgen van de regeling tijdelijk op te vangen, en vervolgens heeft de minister besloten nog minimaal 1 kalenderjaar te subsidiëren.

In totaal betrof dit in 2023 € 429.496,- voor het hoofdproject en € 15.320,- specifiek voor de versterking van techniek binnen praktijkonderwijs. Deze bedragen zijn besteed aan onder meer:

- het inzetten van personeel om technisch vmbo en beroepsgerichte keuzevakken te verzorgen, (gemiddeld groepen van 15 leerlingen bij PIE en BWI) en inzet docenten bij keuzemomenten met een technisch aspect;
- het aantrekken en (intern) professionaliseren van leraren voor het technisch vmbo, zoals de scholing van een instructeur tot docent
- het inzetten van tijdelijk personeel ten behoeve van interne professionalisering;
- het vergroten van de instroom van leerlingen in het technisch vmbo, zoals het versterken van LOB (loopbaan oriëntatie) vanuit vmbo-T, de aansluiting van het havo binnen de technische profielen en het investeren in promotiemateriaal (zoals plaatsing wandpanelen)
- het aanschaffen van inventaris en materiaal waarmee het technisch onderwijs verder kan worden ontwikkeld. (o.a. hoogwaardige machines, vr-brillen)

Conform deze regeling zal het Elde College in het komende jaar blijven investeren op het versterken van het technisch onderwijs. De budgettaire ruimte hiervoor is, inclusief de nog beschikbare middelen uit de 1^e fase van het project, 1 miljoen euro. Wij gaan uit van een continuering van deze regeling na 2024. We zijn alert op besluitvorming in dezen.

A3.10 Internationalisering

We vinden het belangrijk dat leerlingen opgroeien tot wereldburgers, over de grenzen heen kijken, kennis maken met andere culturen en contacten leggen met leeftijdgenoten in het buitenland. Daarom is internationalisering één van de speerpunten van het Elde College. Dit

speerpunt sluit tevens aan bij de doorlopende leerlijn burgerschap/wereldburgerschap. De doelen en uitgangspunten m.b.t. internationalisering zijn opgenomen in het beleidsplan internationalisering Elde College. In de bijlage van dit plan zijn tevens alle formulieren, contracten en kaders bij reisdocumenten opgenomen. Op deze manier hebben alle medewerkers een duidelijke onderlegger bij de organisatie en vormgeving van internationaliseringsactiviteiten.

Het gesubsidieerde traject doorlopende leerlijn internationalisering is afgerond. De sector (t)vwo/havo beschikt daarmee over een doorlopende leerlijn internationalisering met daaraan gekoppelde rubrics en feedback instrumenten. Bij de leerlijn internationalisering ligt de nadruk op de onderwijskundige inhoud. Daarnaast komen de leerlingen in aanraking met de cultuur van het land en de streek waar ze naar toe gaan. Een verblijf in gastgezinnen kan dit aspect versterken.

Alle opleidingen van het Elde College kennen verschillende uitwisselingsprogramma's met scholen in diverse landen. Het streven daarbij is, dat in alle voor-examenjaren een internationaal programma of een uitwisseling met een school in het buitenland plaatsvindt. Leerlingen van het tweetalig vwo nemen minimaal twee keer in hun schoolloopbaan deel aan een uitwisseling. Hierbij ligt de focus op de drie pijlers van het tweetalig vwo: persoonsvorming, taalontwikkeling en wereldburgerschap.

In april 2024 zullen onze leerlingen deelgenomen aan het Model European Parliament (MEP). De voorbereidingen hiervoor zijn in 2023 gestart in samenwerking met diverse scholen in de regio. MEP is een simulatie van het Europees Parlement voor Europese scholieren. Hier krijgen leerlingen uit de bovenbouw klassen van het vwo de mogelijkheid om ervaring op te doen met het bedenken van oplossingen voor grensoverschrijdende problemen binnen de Europese Unie in de rol van Europarlementariër.

In schooljaar 2022/2023 waren geen corona-maatregelen meer van kracht en vonden weer reizen en uitwisselingen plaats in binnen- en buitenland. Bij deze activiteiten is duurzaamheid een belangrijk thema (bij voorkeur geen vlieguren, maar verplaatsingen met bus of trein) en worden diverse activiteiten gekoppeld aan de Sustainable Development Goals (SDG).

Door de aanscherping van de regels op gebied van ouderbijdrage komt er echter steeds meer druk te staan op de bekostiging van dergelijke reizen. In de directie is afgesproken dat bij 80% financiële dekking de reis door kan gaan. Tot op heden is dat gelukt. Daarnaast is in oktober 2023 een aanvraag accreditatie KA2 ingediend bij Nuffic. Bij deze aanvraag zijn alle afdelingen en locaties van de school betrokken. Inmiddels is duidelijk dat de aanvraag wordt gehonoreerd. Op die manier kunnen diverse internationaliseringsactiviteiten daaruit bekostigd worden.

Daarnaast is een KA1 aanvraag in 2023 goedgekeurd. Deze is gericht op deskundigheidsbevordering van medewerkers door middel van een talencursus (CLIL) in Dublin. In totaal nemen 20 docenten daaraan deel.

A4 Personeel

A4.1 Strategische personeelsbeleid

In 2022 is het strategisch schoolplan 2022-2026 geformuleerd. Het strategisch schoolplan is in dialoog met leerlingen, ouders, medewerkers van het Elde College tot stand gekomen. In deze paragraaf gaan we in op wat er voor medewerkers is bereikt in 2023.

Kengetallen 2023

KPI's	2021	2022	2023
Hoeveel FTE is er gemiddeld over het jaar ingezet?	197,7	201,1	195,0
Hoeveel FTE is er gemiddeld ingezet ter vervanging?	5,1	3,1	1,0
Hoeveel FTE is er ingezet in tijdelijke uitbreidingen?	7,5	7,4	8,7
Wat zijn de kosten? ¹	€ 15.158.457	€ 15.918.491	€ 16.175.943
Hoeveel FTE is ingestroomd?	40,7	34,6	38,0
Hoeveel FTE is uitgestroomd?	40,2	39,2	236,7 ²
Wat zijn de verzuimkosten?	€ 713.397	€ 730.289	€ 910.708
Wat is het gemiddelde verzuimpercentage?	5,01%	4,76%	5,86%
Wat is de gemiddelde verzuimfrequentie?	0,79	1,24	1,38
Wat is het percentage nul verzuim?	52,9%	39,9%	32,0%
Funciemix LB, LC, LD ³	LB 69%; LC 15% LD 16%	LB 64%; LC 20% LD 15%	LB 66%; LC 20%, LD 14%

Binden, boeien en behouden: bevlogen medewerkers en HR ontwikkelingen

Het Elde College wil een uitdagende omgeving bieden waar leren en ontwikkelen centraal staan. Dit geldt zowel voor de leerlingen als voor de medewerkers. We willen onze medewerkers binden, boeien en behouden zodat zij op een bevlogen wijze met elkaar en de leerlingen aan het werk zijn. Goed werkgeverschap en goed werknemerschap gaan daarbij hand in hand. We zijn gezamenlijk verantwoordelijk voor onze missie om kwalitatief goed onderwijs te bieden.

Om aan onze ambities invulling te geven, zijn we aan de slag met:

- Fusie
- Nieuw functiehuis
- Kennisdeling en samenwerking;
- Leren en ontwikkelen
- Bevlogenheidsonderzoek
- Aansluiting bij Passie voor Leren als erkende academische opleidingsschool
- HR gesprekkencyclus
- Onboarding

¹ De FTE en personeelskosten zijn inclusief externen.

² In verband met de fusie zijn alle medewerkers uitgestroomd bij de stichting.

³ peildatum 1 oktober.

Fusie

In 2023 is besloten dat het Elde College en het Udens College zullen gaan fuseren. In dit jaar zijn beide besturen aan de slag gegaan om arbeidsvoorwaarden, beleid en systemen op elkaar af te stemmen. Volgens planning zijn de secundaire arbeidsvoorwaarden en het functiehuis geharmoniseerd en is ons HR systeem AFAS operationeel als één werkgever. Het Elde College heeft in 2024 een belangrijk project af te ronden, namelijk het invoeren van een nieuw taakbeleid dat voldoet aan de cao-vo.

Nieuw functiehuis

De ontwikkeling van een nieuw generiek functiehuis voor het Elde College was nodig omdat het aan vernieuwing toe was. Daarnaast werd dit noodzakelijk door de fusie met het Udens College. Binnen het SSC konden we gebruik maken van het functiehuis van het Christiaan Huygens College, waar recent een nieuw functiehuis ontwikkeld was. Het nieuwe functiehuis is sinds 1 januari 2024 van toepassing. Het nieuwe functiehuis is identiek aan het functiehuis van het Udens College.

Kennisdeling en samenwerken

Kennisdeling en samenwerking vond in 2023 plaats tussen de sectoren, teams en secties met behulp van de professionele dialoog op georganiseerde wijze alsmede op basis van dagelijks collegiaal overleg. In de georganiseerde vorm is er periodiek overleg tussen directie, teamleiders en docenten in het kader van onderwijs- en organisatieontwikkeling. Tevens is er vier maal per jaar een school-breed overleg waar directie, teamleiders en hoofden van ondersteunende diensten ontwikkelingen initiëren rondom organisatieontwikkeling.

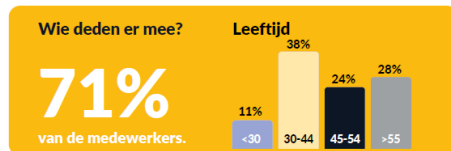
Leren en ontwikkelen

Het gemiddelde budget dat in de CAO VO wordt voorgeschreven is € 600 per FTE. In 2023 zijn de gemiddelde externe opleidingskosten € 932 per FTE. In de benchmark van ORION in 2022 zijn de gemiddelde opleidingskosten € 741 per FTE.

Bevlogenheidsonderzoek

In 2023 heeft het driejaarlijkse bevlogenheidsonderzoek plaatsgevonden in samenwerking met Realise. In overleg met de (P)MR zijn de onderwerpen afgestemd waarop medewerkers bevraagd zijn. Alle deelnemers hebben een individuele rapportage ontvangen waarmee ze inzicht krijgen in de eigen bevlogenheid. Medewerkers zijn uitgenodigd deze rapportage te gebruiken in het ontwikkelgesprek. Daarnaast hebben leidinggevendenden toegang tot alle resultaten zodat ze inzicht hebben in de bevlogenheid van het team en het Elde College.

Managementsamenvatting | Bevlogenheidsonderzoek 2023



Bevlogenheid



Bevlogen medewerkers gaan met plezier en enthousiasme naar het werk. Medewerkers van Elde College scoren gemiddeld op bevlogenheid.

Werkstress



Er kunnen allerlei zaken zijn in het werk die stress opleveren. Bv. een hoge werkdruk of een slechte communicatie. Medewerkers van Elde College ervaren relatief veel werkstress.

Verschillen tussen groepen

Sectoren

Uit het onderzoek komt naar voren dat er enkele sectoren zijn waar meer risico te zien is op verloop en burn-out klachten; namelijk de sectoren (T)VWVO/HAVO en VMBO/PRO. In deze sectoren scoren medewerkers hoger op werkstress, werkdruk, emotionele belasting, kan er minder geput worden uit energiebronnen en worden hogere taaklasten ervaren. Het is belangrijk om in gesprek te gaan met hen en plannen te maken om de werkbeleving in positieve zin aan te pakken.

Leeftijd

Medewerkers onder de 30 jaar scoren relatief gunstig op bevlogenheid, persoonlijke hulpbronnen (o.a. persoonlijke flexibiliteit en actief leergedrag) en ervaren meer energiebronnen (o.a. positief werkklimaat, betekenisvol werk en samenwerking tussen teams). De groep medewerkers met een leeftijd van 55 jaar en ouder valt op omdat zij relatief gezien minder bevlogenheid, persoonlijke flexibiliteit en energiebronnen ervaren. Het is belangrijk om de frisse blik en het enthousiasme van jongere medewerkers te (h)erkennen en behouden. Daarnaast dient gezorgd te worden voor een positieve werksfeer en een goede balans tussen energiebronnen en taaklasten in het werk voor de medewerkers die 55+ zijn.

eNPS



Is de Employee Net Promoter score; het aantal promotors - detractors. Het meet de mate waarin de werkgever als werkgever wordt aanbevolen. Er zijn meer detractors dan promotors onder de medewerkers van Elde College.

Belangrijkste aandachtspunten voor de werkbeleving

Wat beïnvloedt de **Bevlogenheid** van de medewerkers het meest?

- Ontplooiingsmogelijkheden
- Betekenisvol werk
- Positief werkklimaat

Wat beïnvloedt de **Werkstress** van de medewerkers het meest?

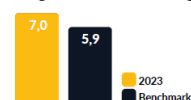
- Positief werkklimaat (↑ score = ↓ werkstress)
- Werkdruk
- Emotionele belasting
- Betekenisvol werk (↑ score = ↓ werkstress)

Wat beïnvloedt de **eNPS** van de medewerkers het meest?

- Positief werkklimaat
- Waardering door de leidinggevende
- Communicatie en informatie

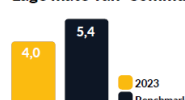
De aandachtspunten zijn geformuleerd op basis van correlatie- en regressieanalyses met Bevlogenheid, Werkstress en eNPS als afhankelijke variabelen.

Hoge mate van 'Dialogoog'



De bijbehorende vragen brengen in kaart of medewerkers de gesprekken met hun leidinggevende als prettig en nuttig ervaren. Elde College scoort hier hoog op. Dit is een mooi resultaat! Dit is een belangrijke energiebron voor medewerkers.

Lage mate van 'Communicatie en Informatie'



Juiste en heldere communicatie draagt bij aan motivatie, gezondheid en weerbaarheid. Elde College scoort hier laag op. De bijbehorende vragen gaan over verschillende soorten communicatie: binnen het team, tussen afdelingen, binnen Elde College, tussen medewerkers en het management.



Aansluiting bij Passie voor Leren als erkende academische opleidingschool

Het Elde College is aangesloten bij Passie voor Leren als erkende academische opleidingschool. In de opleidingschool wordt minimaal 40% van het curriculum van de lerarenopleiding uitgevoerd. Dat gebeurt in echte praktijksituaties. Opleiders van de lerarenopleiding en onze school werken intensief samen om voor de student een stevige opleiding voor de toekomstige docenten te verzorgen.

In 2023 hebben we 21 stagiaires begeleid. Deze stagiaires komen hoofdzakelijk van de HAN. Daarnaast zijn er ook stagiaires begeleid afkomstig van Fontys, SUMMA, ROC en Koning Willem I College.

Gesprekkencyclus

Het jaar 2023 is het eerste volledige kalenderjaar waarin we met de nieuwe gesprekkencyclus gewerkt hebben. Dit heeft er in geresulteerd dat er met nagenoeg alle medewerkers een ontwikkelgesprek gevoerd is. Van deze gesprekken zijn 155 verslagen vastgelegd in het medewerkerdossier. Door het voeren van deze gesprekken hebben we beter inzicht in de professionaliteit, ambitie en (duurzame) inzetbaarheid van de medewerkers. Er heeft ook een eerste evaluatie plaatsgevonden met de directie. Het komende jaar gaan we met onze leidinggevendenden werken aan de kwaliteit van de gespreksvoering door middel van opleiding en intervisie en streven we naar 100% verslaglegging van de ontwikkelgesprekken. De verslaglegging is geformuleerd als KPI voor onze leidinggevendenden.

Onboarding

In 2023 is de volgende de volgende opdracht geformuleerd:

“Op welke manier kan de onboardingsstrategie van de, bij het Shared Service Center aangesloten, scholen worden vormgegeven om te voldoen aan de behoeften van leidinggevend en nieuwe medewerkers?”

In beide onderwijssectoren zijn docentbegeleiders benoemd. De sector (t)vwo/havo werkt hier al langer mee en zijn de docentbegeleiders hiervoor opgeleid. De sector vmbo/pro heeft in schooljaar 2023-2024 docentbegeleiders benoemd en zullen hen ook opleiden. De begeleiding bestaat uit individuele en collectieve begeleiding en onboarding van nieuwe docenten. Vanuit SSC HR zal er voor docenten, OOP en leidinggevend een onboarding proces ontwikkeld worden. In 2022 is er een onderzoek uitgevoerd naar de onboarding processen van de SSC scholen. de uitkomsten van dit onderzoek zullen in het nieuwe onboardingproces gebruikt worden.

A4.2 Personeelsontwikkeling

	Aantal FTE*		Aantal medewerkers	
	31-12-2022	31-12-2023	31-12-2022	31-12-2023
Sector (t)vwo havo	56	59	71	72
OP	45	46	55	55
OOP en Directie	12	13	16	17
Sector VMBO PRO	111	110	139	134
OP	83	81	103	97
OOP en Directie	28	29	36	37
Sector Bedrijfsvoering	25	25	31	30
OOP en Directie	25	25	31	30
College van Bestuur	1	1	1	1
Totaal	193	195	242	237

Het invullen van bepaalde vacatures, in het bijzonder bij de tekortvakken, is soms lastig gebleken, maar is in de meeste gevallen uiteindelijk gelukt. Vacatures die in de loop van het schooljaar ontstaan, zijn niet altijd in te vullen. Hiervoor zijn tijdelijke maatregelen genomen en is in sommige gevallen extern personeel aangetrokken.

A4.3 Ziekteverzuim

	2019	2020	2021	2022	2023
Ziekteverzuim	8,04	6,79	5,01%	4,76%	5,86%

Het verzuimcijfer voor de totale organisatie is 5,86%. Hiermee is een stijging te constateren ten opzichte van de verzuimcijfers in de voorgaande jaren. Deze stijging is te verklaren door een toename van het kort (t/m 7 dagen)- en langdurig (43 t/m 365 dagen) verzuim. Deze ontwikkeling heeft onze aandacht. Dit doen we door de verzuimbegeleiding door onze leidinggevende, inzet van een coach, opleiding van onze leidinggevend in gespreksvoering en door kritisch te kijken naar onze verzuim- en herstelmeldingsprocessen. Vanaf 2024 kunnen medewerkers zelf fiscaal

aantrekkelijk werken aan duurzame inzetbaarheid met bijvoorbeeld het fietsplan en uitruilen van hulpmiddelen en behandelingen die niet vergoed worden door de zorgverzekering.

We zetten in op duurzaam inzetbare medewerkers. In ons beleid sturen we op voorkomen van verzuim. We gaan ervan uit dat werken voor iedereen gezond én in ieders belang is. Gaat het even niet goed met een medewerker, dan gaan we in gesprek. We stellen niet de klacht, ziekte of (nare) situatie ter discussie, maar bespreken de verzuimmelding en bekijken of verzuim de beste oplossing is. Daarbij is aan het werk blijven ons uitgangspunt. De indicatoren verzuimfrequentie en nul verzuim zijn hierin belangrijke indicatoren.

KPI's	2021	2022	2023
Wat is de gemiddelde verzuimfrequentie?	0,79	1,24	1,38
Wat is het percentage nul verzuim?	52,9%	39,9%	32%

De gemiddelde verzuimfrequentie is gestegen en het gemiddelde nul-verzuim is gedaald. Het betekent dat er meer medewerkers frequent verzuimen en er minder medewerker helemaal niet verzuimen ten opzichte van 2022. Elk kwartaal vindt er een sociaal medisch overleg plaats waar (preventief) verzuim wordt besproken door de leidinggevenden, de bedrijfsarts en HR. Leidinggevenden en directie volgden in 2023 een vervolg op de training in verzuimbegeleiding. In 2024 wordt een training gespreksvoering georganiseerd. Het verzuimpercentage is geformuleerd als KPI voor elke leidinggevende. Tijdens de KPI besprekingen worden de verzuimpercentages besproken en (verbeter)acties geformuleerd.

A4.4 Gevoerd beleid inzake uitkeringen na ontslag

Medewerkers die na ontslag of afloop van een tijdelijke arbeidsovereenkomst uit dienst gaan en nog geen nieuwe werkuitdaging hebben gevonden, hebben recht op een uitkering. Het voortgezet onderwijs is eigen risicodragers voor deze uitkeringen: de kosten van de uitkeringen komen voor 75% voor rekening van het gezamenlijke voortgezet onderwijs, de overige 25% komt rechtstreeks voor rekening van de school. Dit betekent dat de begeleiding van deze medewerkers naar nieuw werk niet door het UWV wordt uitgevoerd maar door het Elde College. Het streven is medewerkers zoveel mogelijk van werk naar werk te begeleiden. Zo kan een outplacementtraject ingezet worden, of vindt begeleiding vanuit HR plaats.

A4.5 Werkdruk

De beschikbaar gekomen individuele werkdrukmiddelen voor de periode januari 2022 tot en met juli 2023 zijn in december 2022 eenmalig en bij wijze van uitzondering, uitbetaald. Het gaat hierbij om 40 uur op jaarbasis per fte (parttime naar rato). De 50 uur (parttime naar rato) worden in schooljaar 22-23 ingezet volgens eerdere afspraken.

Voor schooljaar 23-24 zijn de individuele middelen voor werkdrukverlichting ingezet volgens de gemaakte afspraken voor de keuzemogelijkheden. De collectieve middelen voor werkdrukverlichting zijn door de medewerkers en directie ingezet na overleg met elkaar hierover. Voor de verdeling van de middelen zijn afspraken gemaakt met de PMR.

Collectieve werkdruk	2022	2023
Totaal ontvangen middelen werkdrukverlichting	€ 598.505	€ 634.495
Kosten werkdrukverlichting individueel	€ 279.110	€ 317.247
Resterend voor collectief	€ 319.395	€ 317.248

A4.6 Werkbeleving en bevlogenheid (optioneel)

Zie A 4.1 bevlogenheidsonderzoek.

A4.7 Lerarentekort

Vanaf 2023 maken we onderdeel uit van de onderwijsregio Oost-Brabant. VO, MBO, HBO, de educatieve opleidingen en de regionale allianties in Oost-Brabant. We slaan de handen ineen met het doel het onderwijs beter te maken. We zetten in op gezamenlijk opleiden en professionaliseren, regionale strategische personeelsplanning en een effectieve benadering van de arbeidsmarkt. We kijken kritisch naar de manier waarop we ons onderwijs in de regio hebben georganiseerd. De periode tot januari 2025 benutten we om Samen Opleiden & Professionaliseren (SO&P) en de Regionale Aanpak Personeelstekort (RAP) te verduurzamen en met elkaar te verbinden.

Vanaf 2019 participeren wij binnen ORION bij de aanpak van het regionaal lerarentekort. Doel is meer docenten aan te trekken, en te binden en ORION (als verzameling van regionale onderwijs werkgevers) sterker te profileren door het investeren in de professionele ontwikkeling van docenten en OOP. Sinds 2021 bestaat het platform ORION NXT. Via dit platform met de vier pijlers MATCH, GROEI, STAGE en NETWERK kunnen alle medewerkers en toekomstige medewerkers een nieuwe baan, ontwikkelactiviteit, netwerk of stage vinden.

A5 Financieel (beleid) en beheersing

A5.1 Financieel beleid

De kadernotitie zoals vastgesteld in het managementteam, en voorzien van een positief advies van de MR, vormt de basis voor het financieel beleid, de begroting en het meerjaren perspectief.

In de kadernotitie is het meerjarige financiële beleid verwoord: een prudent en bestendig financieel beleid dat ook voor de komende jaren onveranderd blijft. Dit houdt in dat de beleidskeuze is gemaakt om op dusdanige resultaten te sturen waarbij de financiële kengetallen binnen de daarvoor gestelde normen blijven, met uitzondering van de normen voor rentabiliteit. Voor de komende jaren betekent dat wel dat er forse taakstellingen onderdeel uitmaken van de begroting. De verwachting is dat er altijd sprake is van enige frictie om de reductie in kosten te kunnen realiseren, vandaar dat op basis van eerdere ervaringen in combinatie met de uitgangspunten van een prudent financieel beleid, de personele lasten zo reëel mogelijk geraamd zijn. Dat resulteert in negatieve exploitaties de komende jaren. Deze negatieve resultaten kunnen verantwoord opgevangen worden met het aanwezige buffervermogen. Het is wel van groot belang om de kostenreductie in lijn met de meerjarenbegroting daadwerkelijk te realiseren. Hiervoor zijn in de begroting taakstellingen verdisconteerd onder andere op het gebied van overhead.

In de afgelopen jaren heeft de school naast de reguliere bekostiging veelvuldig incidentele middelen voor een specifiek doel ontvangen. Hierbij is het beleid van de school gericht op het realiseren van de doelstellingen en het optimaal benutten van de middelen zonder dat er overschrijdingen ontstaan. Indien van toepassing is een bestemmingsreserve gevormd.

Het Bestuur en directieteam hebben in 2023 veelvuldig overleg gevoerd omtrent interne en externe ontwikkelingen. Hierbij is ten aanzien van de inzet van mensen en middelen telkenmale de afweging gemaakt.

- Passen de uitgaven binnen het onderwijsdoel en de geldende wet- en regelgeving?
- Is er een zakelijk belang?
- Is er gepaste soberheid?
- Zijn er voor kosten gemotiveerde keuzes gemaakt?
- Zijn de kosten proportioneel in relatie tot de doelstelling en activiteiten?

Alle afwegingen en besluiten, binnen en buiten het reguliere onderwijsproces, zijn gemaakt op basis van de op het moment van besluit bekende noodzaak en mogelijkheden. Besluitvorming en keuzes over onder andere de inzet van externen en aankoop van materialen en hulpmiddelen heeft te allen tijde plaatsgevonden op basis van het vier ogen principe.

A5.2 Treasury Statuut

Het treasury statuut (maart 2017) is vastgesteld door de Raad van Toezicht en is gepubliceerd op de website van het Elde College. De algehele doelstelling voor de treasury functie is dat deze de financiële continuïteit van de organisatie waarborgt. Hierbij gelden de volgende beleidsuitgangspunten:

- Het Elde College dient ervan verzekerd te zijn dat duurzame toegang tot financiële markten mogelijk is tegen acceptabele condities.
- Liquiditeiten:
 - o omvang liquide middelen c.q. kredietruimte > korte termijn verplichting

- overtollige middelen worden aangehouden op spaarrekeningen/rekening courant die zonder al te veel kosten liquide kunnen worden gemaakt.
- Het Elde College hanteert de inspectienorm c.q. de waarden van de commissie Don als streefwaarden voor de solvabiliteit
- In geval van inzet financiering, zal het Elde College per geval onderzoeken of garantiestelling door rijks- en gemeentelijke overheid mogelijk is
- Rente-instrumenten:
 - Het gebruik van rente-instrumenten is slechts toegestaan na een besluit van het College van Bestuur, na toetsing aan de dan vigerende wet- en regelgeving
 - Het ongedekt handelen in rente-instrumenten is uitgesloten evenals het creëren van 'open' posities.

In 2023 heeft het Elde College conform het treasury statuut gehandeld. Alle tijdelijke overtollige liquiditeiten zijn ondergebracht bij het ministerie van financiën (schatkistbankieren), de liquide middelen zijn ruim voldoende om aan de kortlopende verplichtingen te blijven voldoen, de solvabiliteit bevindt zich boven het gestelde minimum en er wordt geen gebruik gemaakt van effecten, financieringen en rente instrumenten. Indien het Elde College in de toekomst besluit tot het inzetten van financiële instrumenten, zal een treasury-paragraaf onderdeel uit gaan maken van de begroting.

A5.3 Financiële Positie

Deze jaarrekening is opgesteld in overeenstemming met de wettelijke bepalingen van Titel 9 Boek 2 BW en de richtlijnen voor de Jaarverslaggeving Onderwijs.

Het exploitatiesaldo over 2023 bedraagt € 372.961,- negatief. De realisatie is daarmee positiever dan de begroting 2023 (- € 1.368.712,-). Een groot gedeelte van de positieve afwijking wordt verklaard door de ontvangen rentebaten (€ 336.856,-). Daarnaast vielen de NPO-uitgaven lager uit dan begroot (€ 207.347) en zijn de in november ontvangen collectieve werkdrukmiddelen grotendeels niet uitgegeven (€ 280.000 minder kosten dan begroot) terwijl hier in de begroting wel rekening mee is gehouden. Middels de bestemmingsreserves alloceren we nog niet uitgegeven middelen ten behoeve van latere besteding.

Als gevolg van het Nationaal Programma Onderwijs en andere tijdelijke covid-19 ondersteuningsprogramma's zijn vanaf 2021 extra tijdelijke middelen vrijgekomen. Deze middelen zijn geïnvesteerd ten behoeve van onze leerlingen, personeel en kwaliteitsverbetering. Daarnaast hebben we met behulp van een extra rijksbekostiging geïnvesteerd op VMBO Techniek. Gevolg is wel dat de formatie ondanks de leerlingenkrimp, is toegenomen. De hiermee gepaard gaande extra personele kosten zijn volledig gedekt door de tijdelijke subsidiestromen. Om ook na afloop van deze projecten financieel gezond te blijven, gaat de school met betrekking tot de projectuitgaven geen lange termijn verplichtingen aan en houdt de school zicht op de reguliere formatie en exploitatie. Belangrijke constatering is dat het Elde College in 2023 deze reguliere formatie (exclusief projectmatige inzet) wederom heeft aangepast en mee heeft laten dalen met de leerlingenaantallen. Hierbij is een verantwoord beleid gevoerd waarbij de kwaliteit van het onderwijs centraal stond.

Voor het nationaal programma onderwijs is begin 2023 vanuit de reeds ontvangen NPO-inkomsten een bestemmingsreserve gevormd van € 851.743,-. Zoals gepland zijn in 2023 kosten gemaakt maar zijn ook wederom inkomsten ontvangen. Voor de besteding van de middelen is een NPO-plan ontwikkeld waar in de komende jaren (tot 2025) invulling aan zal worden gegeven.

De positieve afwijking ten opzichte van de begroting wordt in belangrijke mate bepaald door NPO, werkdrukmiddelen en niet begrote rentebaten op spaargeld. Het reguliere resultaat (dus zonder NPO en werkdrukmiddelen) is € 290.022,- negatief en daarmee € 507.760 hoger dan begroot. Dit positieve verschil wordt grotendeels verklaard door extra rentebaten op spaarmiddelen.

De ombuiging naar een school met minder leerlingen is integraal aangepakt hetgeen zich vertaalt in een lagere realisatie van meerdere kostenposten naast de personele kosten. In 2023 zijn de ambities met betrekking tot reductie overige kosten gerealiseerd. Per saldo blijft de onderliggende verhouding tussen kosten en opbrengsten ruimschoots binnen de begroting gestelde kaders.

Ondanks het behaalde negatieve resultaat blijven de kengetallen⁴, met uitzondering van het mogelijk bovenmatig eigen vermogen, binnen de gestelde signaleringsgrenzen. In 2024 is er naar verwachting sprake van een beperkte verslechtering van de kengetallen. Gezien de aanwezige buffers en de verwachting dat het aantal leerlingen vanaf 2025 stabiliseert, is dit een bewuste en verantwoorde ontwikkeling.

Kengetallen	31-12-23	31-12-22	Norm
Solvabiliteit 2 = eigen vermogen+voorz/totaal vermogen	72,1%	69,6%	< 30%
Liquiditeit/Current Ratio = (liq. Mid.+vord.)/korf. Schuld	3,1	2,8	< 0,75
Mogelijk bovenmatig publ eigen vermogen (>0)	2.348.768	2.743.676	> 0
Absolute omvang van de liquide middelen	9.123.088	9.769.958	< 100.000
Rentabiliteit = resultaat / totale baten	-1,7%	-2,2%	>-0,1%
Weerstandvermogen = eigen vermogen /totale baten	23,7%	26,1%	< 5%
Huisvestingslaten t.o.v. totale lasten	6,2%	6,7%	< 10%
Personeelslast t.o.v. totale last	79,2%	77,9%	

Gezien de impact van het Nationaal Programma Onderwijs zijn onderstaand tevens de genormaliseerde kengetallen opgenomen waarbij het effect hiervan is geëlimineerd.

Kengetallen genormaliseerd	31-12-23	31-12-22	Norm
Solvabiliteit 2 = eigen vermogen+voorz/totaal vermogen	70,1%	66,4%	< 30%
Liquiditeit/Current Ratio = (liq. Mid.+vord.)/korf. Schuld	2,8	2,5	< 0,75
Mogelijk bovenmatig publ eigen vermogen (>0)	1.579.678	1.638.167	> 0
Absolute omvang van de liquide middelen	8.353.998	8.599.624	< 100.000
Rentabiliteit = resultaat / totale baten	-1,8%	-2,4%	>-0,1%
Weerstandvermogen = eigen vermogen /totale baten	21,2%	22,0%	< 5%
Huisvestingslaten t.o.v. totale lasten	6,5%	7,1%	< 10%
Personeelslast t.o.v. totale last	78,5%	77,5%	

In de continuïteitsparagraaf wordt nader ingegaan op de verwachte ontwikkeling van de kengetallen van de stichting in de toekomst.

⁴ De inspectie voor het onderwijs heeft in december 2021 een nieuwe set kengetallen voor risico indicatoren ter detectie van het risico voor financiële continuïteit gepubliceerd. De signaleringswaarde is komen te vervallen bij de kengetallen rentabiliteit, weerstandsvermogen en huisvestingsratio.

A5.4 Continuïteitsparagraaf

Per 1 januari is het Elde College gefuseerd met het Udens College. Omdat dit het jaarverslag van het Elde College betreft wordt in deze paragraaf ingegaan op het meerjarenperspectief van het Elde College. Aanvullend is in paragraaf D2 Gebeurtenissen na balansdatum tevens het meerjarenperspectief van de nieuwe stichting Sterk Regionaal Onderwijs opgenomen.

Leerlingen

Het Elde College heeft in de afgelopen jaren als gevolg van demografische krimp een forse daling van het aantal leerlingen meegemaakt. Op basis van deze demografische ontwikkelingen, het marktaandeel van de afgelopen drie schooljaren en een slagingspercentage dat is gebaseerd op de ervaringscijfers van de afgelopen jaren, is de verwachting dat het aantal leerlingen de komende jaren bij benadering het volgende beeld zal laten zien:

Aantal leerlingen	1-okt 2023	1-okt 2024	1-okt 2025	1-okt 2026	1-okt 2027	1-okt 2028
VMBO / PRO	1.099	1.104	1.036	1.031	1.000	1.012
(t)VWO/HAVO	768	729	737	780	765	792
Totaal	1.867	1.833	1.773	1.811	1.765	1.804

Het aantal leerlingen per teldatum 1 oktober 2023 is 1.867. Dit betreft 1.099 leerlingen binnen de sector vmbo/praktijkonderwijs, 765 leerlingen in de sector (t)vwo/havo en 3 VAVO-leerlingen. Op basis van deze leerlingenaantallen wordt de bekostiging van rijksbijdragen 2024 vastgesteld.

Medewerkers

De hiervoor toegelichte ontwikkelingen van het aantal leerlingen heeft consequenties voor de inkomsten. Om financieel gezond te blijven, zijn in de komende jaren taakstellingen op het gebied van personele lasten van toepassing. Daarnaast is vanaf 2025 het project NPO ten einde en zal in 2026 het project basisvaardigheden worden afgesloten. Hierdoor daalt de projectmatige inzet.

Gemiddeld aantal fte excl. Ziektevervanging	Realisatie 2023	Begroot 2024	MJB 2025	MJB 2026	MJB 2027	MJB 2028
Aantal fte regulier per 31-12	180,8	174,9	169,8	172,1	168,6	171,3
Aantal fte projecten per 31-12	16,2	10,6	8,1	6,1	4,8	4,5
Totaal aantal fte	197,0	185,5	177,9	178,2	173,4	175,8
<i>waarvan OP</i>	<i>132,0</i>	<i>124,3</i>	<i>119,2</i>	<i>119,4</i>	<i>116,2</i>	<i>117,8</i>
<i>waarvan OOP en Directie</i>	<i>65,0</i>	<i>61,2</i>	<i>58,7</i>	<i>58,8</i>	<i>57,2</i>	<i>58,0</i>

De opgenomen getallen zijn indicaties en geen beleid. Per jaar wordt de formatieplanning bekeken.

Meerjarig exploitatieresultaat regulier

Exploitatie regulier	2023	2024	2025	2026	2027	2028
	Realisatie	Begroot	MJB	MJB	MJB	MJB
Opbrengsten	20.416.203	21.456.884	21.106.083	20.405.894	20.758.198	20.262.599
3.1 Rijksbijdragen	19.602.459	20.769.659	20.436.767	19.745.427	20.097.865	19.606.361
3.2 Overige overheidsbijdragen	108.188	23.900	23.335	22.752	22.595	22.386
3.5 Overige baten	705.556	663.325	645.980	637.715	637.738	633.852
Kosten	-21.036.139	-21.816.383	-21.185.582	-20.685.393	-20.837.699	-20.442.099
4.1 Personeelslasten	-16.508.092	-17.181.589	-16.627.341	-16.408.770	-16.420.405	-16.334.399
4.2 Afschrijvingen	-468.075	-463.521	-463.521	-463.521	-463.521	-463.521
4.3 Huisvestingslasten	-1.414.781	-1.468.295	-1.418.161	-1.393.104	-1.343.113	-1.318.083
4.4 Overige lasten	-2.645.191	-2.702.978	-2.676.559	-2.419.998	-2.610.660	-2.326.096
Financiële baten en lasten	329.914	234.500	79.500	79.500	79.500	79.500
6.1 Financiële baten	336.857	245.000	90.000	90.000	90.000	90.000
6.2 Financiële lasten	-6.943	-10.500	-10.500	-10.500	-10.500	-10.500
Eindtotaal	-290.022	-125.000	0	-200.000	0	-100.000

In de reguliere exploitatie zorgt de krimp van het aantal leerlingen in de komende jaren voor een daling van de rijksbijdragen OCW en de inkomsten van het samenwerkingsverband. In de gehele MJB-periode dalen deze opbrengsten met ruim € 1.100.000,-

De belangrijkste aanpassing in de organisatie betreft het reduceren van de formatie in lijn met de daling van de leerlingaantallen en de hiermee gepaard gaande inkomstendaling. De verwachting is dat er altijd sprake is van enige frictie om de reductie in kosten te kunnen realiseren, vandaar dat op basis van eerdere ervaringen in combinatie met de uitgangspunten van een prudent financieel beleid, de personele lasten zo reëel mogelijk geraamd zijn. Dat resulteert in 2024 nog in een negatief exploitatieresultaat. Vanaf schooljaar 2024-2025 zal naar verwachting de grootste krimp achter de rug zijn. De organisatie stuurt vanaf dan op het realiseren van een evenwichtige exploitatie. Doordat het aantal leerlingen in de komende jaren sterk fluctueert, zullen de baten in 2026 en 2028 tijdelijk onder druk komen te staan. Dit resulteert in de jaren 2026 en 2028 in negatieve resultaten.

Meerjarig exploitatieresultaat projecten

MJB Projecten	2023	2024	2025	2026	2027	2028
	Realisatie	Begroot	MJB	MJB	MJB	MJB
Nationaal Programma Onderwijs	-82.653	-603.451	-194.947	-	-	-
Sterk Techniek Onderwijs	-287	-	-	-	-	-
Samenwerking UC - EC	-	-	-	-	-	-
Doorstroom PO - VO	-	-	-	-	-	-
Heterogene brugklassen	-	111.003	-37.001	-37.001	-37.001	-
LIn migratie achtergrond (SWV)	-	-	-	-	-	-
Werkdrukverlichting 2022	-	-63.718	-63.718	-63.718	-63.718	-63.718
Basisvaardigheden	-	187.051	-107.956	-107.956	-	-
Onderwijsontwikkeling	-	-50.000	-50.000	-50.000	-50.000	-50.000
Totaal resultaat	-82.940	-419.115	-453.622	-258.675	-150.719	-113.718

De meerjarige exploitatiebegroting wordt in belangrijke mate bepaald door het Nationaal Programma Onderwijs. Omdat opbrengsten in het jaar van ontvangst worden verantwoord, leidt dit programma naar verwachting tot financiële verliezen in de komende jaren. Hier staan positieve resultaten tegenover uit 2021 en 2022.

In de periode tot en met 2024 ontvangt het Elde College extra aanvullende bekostiging voor de versterking van het techniekonderwijs. Verwachting is dat deze middelen in de toekomst als reguliere bekostiging zullen worden vergoed. Op dit moment is dit echter nog niet duidelijk.

Meerjarig exploitatieresultaat totaal

Het voorgaande leidt tot de volgende exploitatiebegroting

Exploitatie totaal	2023	2024	2025	2026	2027	2028
	Realisatie	Begroot	MJB	MJB	MJB	MJB
Opbrengsten	22.133.594	22.628.042	21.602.151	20.848.396	21.375.700	20.880.898
3.1 Rijksbijdragen	21.323.142	21.940.817	20.932.836	20.187.929	20.715.367	20.224.660
3.2 Overige overheidsbijdragen	108.188	23.900	23.335	22.752	22.595	22.386
3.5 Overige baten	702.264	663.325	645.980	637.715	637.738	633.852
Kosten	-22.836.470	-23.406.657	-22.135.273	-21.386.570	-21.605.920	-21.174.116
4.1 Personeelslasten	-18.091.579	-18.461.863	-17.443.375	-17.009.947	-16.913.626	-16.790.619
4.2 Afschrijvingen	-468.075	-463.521	-463.521	-463.521	-463.521	-463.521
4.3 Huisvestingslasten	-1.414.781	-1.468.295	-1.418.161	-1.393.104	-1.343.113	-1.318.083
4.4 Overige lasten	-2.862.035	-3.012.978	-2.810.216	-2.519.998	-2.885.660	-2.601.893
Financiële baten en lasten	329.914	234.500	79.500	79.500	79.500	79.500
6.1 Financiële baten	336.856	245.000	90.000	90.000	90.000	90.000
6.2 Financiële lasten	-6.942	-10.500	-10.500	-10.500	-10.500	-10.500
Eindtotaal	-372.962	-544.115	-453.622	-458.675	-150.719	-213.718

Meerjarige balans

Meerjaren balans	2023	2024	2025	2026	2027	2028
	Realisatie	Begroot	MJB	MJB	MJB	MJB
ACTIVA						
Vaste activa						
1.1.2 Materiële vaste activa	1.703.875	2.045.606	2.050.800	2.055.994	2.061.188	2.066.382
Vlottende activa						
1.5 Vorderingen	783.449	590.131	554.990	522.462	512.347	500.830
1.7 Liquide middelen	9.123.088	8.315.730	7.693.533	7.117.234	6.934.435	6.727.040
	11.610.412	10.951.467	10.299.323	9.695.690	9.507.970	9.294.252
PASSIVA						
2.1 Eigen vermogen	5.238.170	4.725.373	4.271.751	3.813.075	3.662.356	3.448.638
Algemene reserves	3.613.633	3.648.638	3.698.638	3.548.638	3.548.638	3.448.638
Bestemmingsres. Personeel	200.000	100.000	50.000	-	-	-
Bestemmingsres. NPO	769.090	194.947	-	-	-	-
Bestemmingsres. Werkdrukverl.	318.591	254.873	191.155	127.436	63.718	-
Bestemmingsres. Heter. Brugklassen	-	111.003	74.002	37.001	-	-
Bestemmingsres. Basisv.	-	215.912	107.956	-	-	-
Bestemmingsres. Onderwijsontw.	336.856	200.000	150.000	100.000	50.000	-
2.2 Voorzieningen	3.127.716	3.000.000	3.000.000	3.000.000	3.000.000	3.000.000
2.4 Kortlopende schulden	3.244.526	3.226.094	3.027.572	2.882.615	2.845.614	2.845.614
	11.610.412	10.951.467	10.299.323	9.695.690	9.507.970	9.294.252

De individuele posten worden hieronder kort toegelicht.

- In 2024 verwachten we een stijging van de materiële vaste activa omdat de investeringen in 2024 als gevolg van prijsstijgingen hoger uitvallen dan in eerdere jaren. Na 2024 verwachten we een stabilisatie.
- Als gevolg van het negatieve resultaat zijn de liquide middelen in 2023 licht gedaald. In de

komende jaren leiden de uitgaven NPO, sterk techniek en de begrote negatieve reguliere resultaten tot een verdere afname van de liquide middelen. De liquide middelen blijven echter ruimschoots voldoende om aan de verplichtingen van de school te kunnen voldoen.

- Het negatieve resultaat in 2023 leidt tot een verlaging van het eigen vermogen. Een gedeelte van het eigen vermogen is gereserveerd voor toekomstige uitgaven NPO, werkdrukverlichting, basisvaardigheden, heterogene brugklassen en eenmalige personeelskosten in verband met de krimp. In bijlage D wordt een toelichting gegeven op de bestemmingsreserves die we hiervoor hebben gevormd.
- De vorderingen ontwikkelen conform verwachting. Na 2023 ontwikkelen de vorderingen mee met de baten.
- De voorzieningen zijn op een relatief beleidsarme wijze vastgesteld. In de meerjarenbegroting is de aannahme gemaakt dat de voorzieningen ongeveer op het niveau van 2024 zullen blijven. In 2024 zullen de aangepaste richtlijnen rondom de voorziening groot onderhoud worden geïmplementeerd. De impact hiervan is op dit moment nog niet duidelijk.
- De kortlopende schulden lopen terug omdat de eerder ontvangen rijksbijdragen voor sterk techniek onderwijs, heterogene brugklassen en het doorstroomprogramma PO-VO in de komende jaren zal worden uitgegeven.

Kengetallen

Kengetallen	2023 Realisatie	2024 Begroot	2025 MJB	2026 MJB	2027 MJB	2028 MJB
Solvabiliteit (>30%)	72,1%	70,5%	70,6%	70,3%	70,1%	69,4%
Current Ratio (>0,76)	3,1	2,8	2,7	2,7	2,6	2,5
Mogelijk bovenmatig publ EV (< 0)	2.348.768	1.446.706	1.026.292	577.298	382.128	165.144
Absolute omvang liq. mid. (> 100 k)	9.123.088	8.315.730	7.693.533	7.117.234	6.934.435	6.727.040
Rentabiliteit (>-0,1%)	-1,7%	-2,4%	-2,1%	-2,2%	-0,7%	-1,0%
Weerstandvermogen (>5%)	24%	21%	20%	18%	17%	17%
Huisvestingsratio (<10%)	6%	6%	6%	7%	6%	6%
Personeelslast t.o.v. totale last	79%	79%	79%	80%	78%	79%

Solvabiliteit

Ondanks de begrote negatieve resultaten blijft de solvabiliteit nagenoeg stabiel omdat deze negatieve resultaten gepaard gaan met een afbouw van de kortlopende schulden. Meerjarig blijft de solvabiliteit naar verwachting stabiel en ver boven de signaleringswaarde van 30%.

Current Ratio

De current ratio geeft een indicatie of de school in staat is om de lopende rekeningen te kunnen betalen (liquiditeit). In 2024 zal de current ratio naar verwachting nagenoeg stabiel blijven. Ook na 2024 blijft de current ratio ver boven de signaleringsgrens.

Mogelijk bovenmatig eigen vermogen

Vanaf 2021 hanteert de inspectie de 'signaleringswaarde voor mogelijk bovenmatig eigen vermogen'. Met dit kengetal wordt op basis van rekenregels een normatief publiek eigen vermogen berekend. Als dit berekende vermogen lager ligt dan het daadwerkelijke eigen vermogen van de school is dat een signaalwaarde dat er mogelijk sprake is van bovenmatig eigen vermogen.

Voor het Elde College komt het normatief publiek eigen vermogen per ultimo 2024 naar verwachting uit op circa € 3,3 miljoen en het werkelijk eigen vermogen op € 4,7 miljoen. Het eigen vermogen ligt eind 2024 dus € 1,4 miljoen boven de signaleringswaarde voor mogelijk

bovenmatige eigen reserves. Ten opzichte van 2023 is er sprake van een daling die volledig wordt veroorzaakt door het negatieve resultaat.

In 2023 en 2024 volgen extra uitgaven uit hoofde van NPO en zijn negatieve reguliere exploitatieresultaten begroot. Hierdoor daalt het eigen vermogen tot € 165.144 boven de signaleringswaarde in 2028.

Om de volgende redenen beschouwt het bestuur het vermogen niet als bovenmatig:

- In de meerjarenbegroting is nog geen rekening gehouden met investeringen op het gebied van verduurzaming en verbetering van de in pandige luchtkwaliteit. Voor zover bekend zal de school hier naar verwachting een substantieel deel zelf aan moeten bijdragen. Investering zal leiden tot hogere afschrijvingslast en dus een lager resultaat en eigen vermogen en een stijging van de aanschafwaarde gebouwen. Dit laatste leidt tot een stijging van het normatief eigen vermogen.
- Momenteel loopt er een onderzoek om praktijkonderwijs in te huizen in het vmbo gebouw. Mocht dit doorgaan, zal dit tot extra eenmalige kosten leiden waar in de meerjarenbegroting nog geen rekening mee is gehouden.
- In 2026/2027 staat de vervanging van gebouw B (Schijndel) op het programma. De investering van het gebouw is voor rekening van de gemeente echter andere kosten zoals verhuiskosten en investeringen nieuwe inventaris komen ten laste van de school. Overigens is hiervoor in de meerjarenbegroting al gedeeltelijk rekening mee gehouden (€ 150.000)
- Vanuit de eind 2020 geactualiseerde risico-analyse is besloten om 1,8 miljoen van de algemene reserves aan te merken als risico-buffer voor het Elde College. De risicobuffer staat los van bovenstaande kosten en de toekomstige NPO-bestedingen.

Absolute omvang liquide middelen

Sinds 2022 hanteert de inspectie het kengetal "absolute omvang liquide middelen". Signaleringsgrens hiervan ligt op € 100.000,-. De liquide middelen van de school blijven hier ruimschoots boven.

Rentabiliteit

De negatieve resultaten uit de meerjarenbegroting hebben invloed op de (meerjarige) rentabiliteit. Gezien de hoogte van de reserves en de eerder gevormde bestemmingsreserves is dit verantwoord.

Weerstandvermogen

Bij dit kengetal wordt het eigen vermogen afgezet tegen het totale jaarbedrag aan baten. Het weerstandsvermogen is in 2023 positief beïnvloed door de ontvangen NPO gelden. In de loop van de mjb-periode vervalt dit effect en valt het resultaat terug naar circa 15% en dus ruimschoots boven de gestelde norm.

Huisvestingsratio

De huisvestingsratio is als gevolg van de ontwikkeling van de energieprijzen in 2023 gedaald. In 2024 zal de huisvestingsratio als gevolg van inflatie weer licht stijgen. De ratio blijft na 2024 ver onder de signaleringswaarde van 10%.

Personeelslast ten opzichte van totale last

De personeelslasten bedragen in 2023 circa 79% van de totale lasten. Dit ligt in lijn met de situatie voor 2020. In de komende jaren blijft het relatieve aandeel van de personeelslast naar verwachting nagenoeg stabiel.

Overige rapportages behorende bij continuïteitsparagraaf

1. Rapportage aanwezigheid en werking van het interne risicobeheersings- en controlesysteem: zie paragraaf A5.6.
2. Beschrijving van de belangrijkste risico's en onzekerheden: zie volgende paragraaf
3. Rapportage toezichthoudend orgaan: zie hoofdstuk B1 Verslag Raad van Toezicht

A5.5 Risicoparagraaf

Het risicoanalyse model van de school is eind 2020 in samenwerking met het Udens College en het Christiaan Huygens College geüpdatet. Na beoordeling van de accountant van het Christiaan Huygens College en bespreking binnen de werkgroep Bedrijfsvoering van de VO-raad, is door de bestuurders en Raden van Toezicht besloten dit risicoanalyse model toe te passen bij alle drie de scholen van het shared service center bedrijfsvoering.

Hierop is het model toegelicht aan de Raad van Toezicht, directie, teamleiders, stafleden en Medezeggenschapsraad. Aan hen is gevraagd een kans-inschatting te maken van de gedefinieerde overblijvende risico's en eventuele andere overblijvende risico's te benoemen en te kwantificeren.

Hieronder zijn de 10 belangrijkste risico's en bijbehorende beheersmaatregelen opgenomen:

Risico	Maatregel
Afwijkende prognose	De prognose jaarlijks aanpassen aan de daadwerkelijke in- en uitstroom en de grootte van de klassen 1 t/m 8 van de basisscholen in de regio. Plausibiliteitscheck middels prognose Voion en DUO.
Ziekteverzuim	Verantwoordelijkheid bij leidinggevende met ondersteuning van een arbeidsdeskundige /vorming van een personeelsrisicofonds
Privacy claims en boetes	Aanstellen van Functionaris gegevens bescherming en een privacy-officer en inrichten AO op gebied van privacy.
Instabiliteit van bekostiging	Financieel beleid waarbij duidelijke scheiding tussen structurele en incidentele middelen en uitgaven. Uitgangspunt is dat met incidentele middelen geen structurele uitgaven worden gemaakt.
Extra uit te voeren beleid versluiert in LumpSum.	Deelname aan sectororganisaties en nauwgezet volgen van informatie. Deelname aan SSC i.v.m. kwaliteit en continuïteit
Bezuinigingen van de overheid.	Deelname aan sectororganisaties en nauwgezet volgen van informatie. Deelname aan SSC i.v.m. kwaliteit en continuïteit
Instroom eigen risicodragerschap WGA	Verantwoordelijkheid bij leidinggevende met ondersteuning van een arbeidsdeskundige, vorming van een personeelsrisicofonds
Opwaartse advisering PO, daling VMBO	Strategische HRM en gevolgen verwerken in meerjarenbegroting
Arbeidsconflicten	Inzet gesprekkencyclus
Adaptief vermogen organisatie t.a.v. onderwijsontwikkelingen/flexibiliteit	Interne communicatie en inzetten van innovatiebudgetten.

De uitgevoerde risicoanalyse resulteren in overblijvende restrisico's met een daaraan gekoppeld buffervermogen van € 1.789.000,-. Aan de hand hiervan heeft de bestuurder in 2021 besloten om een bedrag van € 1,8 miljoen van de algemene reserve in de jaarrekening aan te merken als risico-buffer voor het Elde College. Met het aanwezige eigen vermogen kunnen deze risico's ook in meerjarig perspectief worden afgedekt.

A5.6 Allocatie van middelen binnen de school

Het Elde College heeft een planning en control cyclus geïmplementeerd waarmee het toezicht op de doelmatige aanwending van rijksmiddelen geregeld wordt. Het startpunt van deze cyclus vormt het Strategisch Schoolplan, de onderwijsplannen en hiervan afgeleide kadernotitie. In deze kadernotitie is het meerjarig financieel beleid neergelegd. Kernpunten van dit beleid zijn het maximaal alloceren van middelen aan onderwijs binnen de kaders van een gezonde financiële organisatie. Deze kaders zijn gelieerd aan de inspectienormen aangevuld met een eigen risicoanalyse en zijn gericht op het waarborgen van de continuïteit van de organisatie op de lange termijn. De kadernotitie wordt jaarlijks ter advies voorgelegd aan de MR.

De uitgangspunten van de kadernotitie worden vervolgens vertaald in een concrete meerjarenbegroting en detailbegroting voor het komende jaar. Deze begroting vormt de basis voor de maandelijkse monitoring (stuurinformatie) en de drie managementrapportages (verantwoordingsinformatie) per jaar. Deze monitoring vindt plaats in aanwezigheid van de bestuurder. Daarnaast is managementinformatie op ieder moment toegankelijk via een dashboard. Uiteraard worden de meerjarenbegroting, de management rapportages en het jaarverslag besproken met de MR, met de auditcommissie van de Raad van Toezicht en vervolgens goedgekeurd in de plenaire vergadering van de Raad van Toezicht.

De beschikbare middelen worden op de volgende wijze gealloceerd naar onderwijssectoren:

- Specifieke (doel)subsidies komen direct ten goede aan de betreffende doelgroep (zoals vmbo sterk techniek en de inkomsten samenwerkingsverband).
- De beschikbare collectieve werkdrummiddelen worden op basis van het aantal fte's toebedeeld aan het betreffende team.
- Alle overige rijksbijdragen vallen ten gunste aan de centrale organisatie. Tijdens het begrotingsproces worden per sector aan de hand van de kadernota de benodigde middelen vastgesteld. Op basis hiervan wordt door de bestuurder het beschikbare budget van de betreffende sector vastgesteld.
- De school kiest bewust voor een sobere overhead. De middelen voor Bestuur en Bedrijfsvoering groeien in principe niet autonoom tenzij hier een expliciet MT-besluit van bestuur-directie ten grondslag ligt. Jaarlijks toetst de school de kosten van bedrijfsvoering aan de hand van de Orion-benchmark (samenwerkende scholen met vergelijkbare kengetallen). Indien nodig, wordt actie ondernomen zodat de overheadkosten beperkt blijven en middelen zo optimaal mogelijk beschikbaar blijven voor het onderwijs.

A6 Overige onderwerpen

A6.1 Huisvesting, investeringen en duurzaamheid

Het Elde College is informatieplichtig vanuit het Activiteitenbesluit energiebesparing. Het Elde College heeft in 2020 aan deze informatieplicht richting Sint-Michielsgestel voldaan. Bij de locatie Sint-Michielsgestel is met de gemeente afgesproken om niet te investeren op energiebesparing. Voor de locatie Schijndel is om uitstel voor 2020 gevraagd en deze informatieplicht is met goedkeuring van de instantie in het voorjaar van 2021 gedaan.

Met het oog op de ontwikkelingen in het vastgoed (vervangende nieuwbouw in Schijndel en Sint Michielsgestel) is de verduurzaming en verbetering van de in pandige luchtkwaliteit aan de hand van mogelijke investeringen in kaart gebracht. Omtrent de financiële haalbaarheid van deze plannen worden indringende gesprekken gevoegd met de gemeente. Tevens is hiervoor vanuit de overheid SUVIS-subsidie beschikbaar gesteld. Voor gebouw AC is deze subsidie (30% van de investering) aangevraagd en toegekend.

In 2023 is op onderstaande wijze geïnvesteerd in onderwijs en facilitering.

- ICT-investeringen ten behoeve de veiligheid van het netwerk
- Nieuwe laptops en desktops
- Apparatuur ten behoeve van het techniekonderwijs
- Nieuw onderwijsmeubilair

B. Bestuursverslag: toezicht en medezeggenschap

B1. Verslag Raad van Toezicht

B1.1 Samenstelling Raad van Toezicht

De Raad van Toezicht bestond gedurende het volledig jaar uit vijf leden. De samenstelling van de Raad van Toezicht per 31-12-2023 is als volgt:

Naam	Functie, deelname commissies	Benoe- ming	Herbe- noeming ⁵	Ter- mijn	Aftre- ding
Dhr. P.H.F.M. van Dieperbeek	Voorzitter, Remuneratiecommissie	01-01-19	01-01-23	1e	01-01-27
Mevr. M.J.O. van Aarle	Vicevoorzitter, Remuneratiecommissie	01-01-16	01-01-20	2 ^e	01-01-24
Dhr. R. Vlaanderen	Lid RvT, Auditcommissie, Kwaliteitscommissie	01-10-20	01-10-24	1 ^e	01-10-28
Dhr. E. van Overdijk	Lid RvT, Auditcommissie	01-10-20	01-10-24	1 ^e	01-10-28
Mevr. mr. drs. E.C.W.M. Hulshof	Lid RvT, Kwaliteitscommissie	01-01-23	01-01-27	1e	01-01-31

B1.2 Visie op toezicht en toetsingskader

De Raad van Toezicht en het College van Bestuur van de Stichting Voortgezet Onderwijs Meierijstad onderschrijven de Code Goed Onderwijsbestuur VO 2019 en passen deze Code ook feitelijk toe onder andere door een formele scheiding tussen Bestuur en Toezicht. Het College van Bestuur is verantwoordelijk voor de strategie en de operationele uitvoering. De Raad van Toezicht is verantwoordelijk voor de wettelijke taken in het kader van toezicht, voor het optreden als werkgever van het College van Bestuur, het goedkeuren van het strategisch beleidsplan, de (meerjaren-) begroting en de jaarrekening, alsmede het fungeren als klankbord voor het College van Bestuur. De Raad van Toezicht kiest onder normale omstandigheden een positie van distantie en laat de verantwoordelijkheid voor de uitvoering van interne en externe activiteiten over aan het College van Bestuur.

De Raad van Toezicht heeft tot taak toezicht te houden op het beleid van het College van Bestuur en op de algemene gang van zaken in de Stichting Voortgezet Onderwijs Regio Meierijstad en de met haar verbonden school het Elde College. Concrete bevoegdheden bestaan onder meer uit:

- Het benoemen en ontslaan van de voorzitter en de leden van het College van Bestuur;
- Het voeren van functionerings- en beoordelingsgesprekken met het College van Bestuur;
- Het College van Bestuur met raad terzijde staan;
- Het goedkeuren van het bestuursreglement, de begroting, de jaarrekening en het jaarverslag;
- De benoeming van de registeraccountant;
- Het goedkeuren van het aangaan van duurzame samenwerking met andere rechtspersonen;
- Het goedkeuren van het aangaan en sluiten van overeenkomsten tot het kopen, vervreemden of bewaren van registergoederen.

De kerntaak van de Raad van Toezicht is: toetsen of het College van Bestuur de doelstellingen van de stichting, zoals deze verwoord zijn in de missie en het strategisch beleidsplan, realiseert. De leden van de Raad van Toezicht dienen de grondslag van de stichting te onderschrijven en in

⁵ In verband met de fusie tussen het Elde College en het Udens College is per 1 januari een nieuwe Raad van Toezicht voor de Stichting Sterk Regionaal Onderwijs. Deze nieuwe leden ondertekenen dit jaarverslag.

hun verdere maatschappelijk handelen zich bewust te zijn van hun voorbeeldfunctie voor de gehele stichting. De leden van de Raad van Toezicht ontvangen voor hun werkzaamheden een bezoldiging conform het advies van de Vereniging voor Toezichthouders in Onderwijsinstellingen (VTOI). De Raad van Toezicht kent een samenstelling die voldoende spreiding van deskundigheden en maatschappelijke achtergronden waarborgt.

B1.3 Organisatievorm

De Raad van Toezicht heeft een aantal commissies gevormd om het toezicht effectief te kunnen uitvoeren, namelijk

- a) De kwaliteitscommissie
- b) De auditcommissie
- c) De remuneratiecommissie

De leden van deze commissies gedurende het jaar 2023 zijn aangegeven in bovenstaande tabel B.1.1

B1.4 Werkzaamheden Raad van Toezicht

De Raad van Toezicht heeft in 2023 achtmaal regulier vergaderd met het College van Bestuur en wel op 31 januari, 14 maart, 6 juni, 26 juni, 25 september, 24 oktober, 21 november en 19 december 2023. Op 14 april en 11 juli 2023 vonden overleggen met de medezeggenschapsraad plaats en op 14 november 2023 met de PMR. Het belangrijkste onderwerp dat besproken is, was de strategische samenwerking met het Udens College en de intentie om bestuurlijk te fuseren per 1 januari 2024. Over en weer zijn standpunten toegelicht en is er inhoudelijk gesproken over de aanleiding, de procedure en de noodzaak van deze samenwerking. De sfeer was open en op de inhoud gericht. Duidelijk werd dat men begrip heeft voor elkaars standpunten en verantwoordelijkheden. Ook was het uitvallen van de bestuurder en zijn vervanging onderwerp van gesprek. De sectordirecteuren en de directeur bedrijfsvoering hebben in 2023 tijdens onze reguliere vergaderingen ieder een presentatie gegeven. Ook zijn er enige, digitale, bijeenkomsten met het College van Bestuur gehouden voor informeel overleg of betreffende een specifiek actueel thema, zoals de coronaproblematiek en de strategische samenwerking. Op 22 mei 2023 vond er een overleg plaats tussen de RvT van het Udens College en het Elde College waar naast kennismaking ook gesproken is over de samenstelling van de RvT na datum bestuurlijke fusie en werkwijze rondom opstellen van een toezichtskader. Afgesproken is dat één uit beide raden samengesteld werkgroep deze onderwerpen gaat voorbereiden.

De agenda van de Raad van Toezicht wordt voornamelijk bepaald door de onderwerpen zoals omschreven in het Bestuurlijk Toetsingskader, welke zijn vervat in een jaarkalender. In de jaarcyclus zijn onder meer de onderstaande elementen opgenomen ter bespreking in de vergaderingen:

- Jaarverslag,
- Begroting, financiële kwartaalrapportages, jaarrekening, financiële risicoanalyse, treasury-statuuut en rapportage
- Evaluatie werving, aanmeldingen, inschrijvingen, ontwikkeling leerlingenaantallen
- Opbrengstenoverzicht inspectie, examenresultaten.

Het belangrijkste onderwerp was ook dit jaar toch de strategische samenwerking met het Udens College. Regelmatig is de RvT bijgesproken door de bestuurder over de ontwikkelingen, afspraken en visie op en van deze samenwerking.

Het overleg met de MR is geïntensiveerd en heeft uiteindelijk geleid tot een positief besluit van de MR over het onderwerp bestuurlijke fusie.

Ook het uitvallen, vanwege ziekte, van de bestuurder heeft veel aandacht gevraagd van de RvT. Er is snel en adequaat gehandeld en direct voorzien in een goede vervanging, dit alles ook in samenwerking met de directie en de MR

Op verschillende manieren is de Raad van Toezicht geïnformeerd over de situatie op dat tijdstip, de toekomstscenario's en over de genomen besluiten. Op deze plek herhaal ik het compliment en is ook een woord van waardering op zijn plaats richting College van Bestuur en de gehele organisatie voor de wijze waarop men zich heeft aangepast aan de ontstane situatie en de wijze waarop met het belang van de leerlingen en hun ouders is omgegaan.

Het College van Bestuur heeft in iedere vergadering met de Raad van Toezicht aan de hand van een vaste managementrapportage verslag uitgebracht over onderwijskundige en personele ontwikkelingen, over het overleg met de medezeggenschapsraad en over andere zaken die voor de Raad van Toezicht relevant zijn.

De Raad van Toezicht heeft, ondersteund door de rapportages van de auditcommissie, zich gefocust op de rechtmatige en doelmatige besteding van de gelden en subsidies. Het College van Bestuur is daarover steeds bevraagd en de gegeven toelichting en antwoorden door het College van Bestuur en de organisatie gaven de Raad van Toezicht voldoende vertrouwen.

In het afgelopen jaar 2023 zijn onder meer de volgende bijzondere onderwerpen aan de orde geweest in de vergaderingen tussen het College van Bestuur en de Raad van Toezicht.

- Huisvestingsproblematiek en de voorgenomen plannen
- De toekomstvisie i.r.t. de besturenfusie EC/UC
- Zelfevaluatie RvT
- Diverse vergaderingen van de Remuneratiecommissie.
- De auditcommissie en de kwaliteitscommissie
- Onderwijs aan vluchtelingen
- Inspectiebezoek
- Toekenning voorlopersaanvraag Onderwijsregio Brabanttoost
- Voorbereiding en evaluatie overleggen MR
- Privacy reglement
- Onderzoeksrapport naar interne organisatie
- Klokkenluidersregeling
- Meerjarenbegroting 2024-2028
- Het krimpscenario
- De jaarrekening en het jaarverslag 2022
- De accountantscontrole
- Het functioneren van het shared service center
- Functioneringsgesprekken
- Managementrapportages (Maraps)
- Treasury en schatkistbankieren
- Strategische samenwerking
- Rooster van aftreden

Bij de bespreking van verschillende beleidsstukken, maraps en financiële stukken stonden de volgende vragen centraal:

- Passen de uitgaven binnen het onderwijsdoel?
- Is er een zakelijk belang?
- Is er gepaste soberheid?
- Zijn er voor kosten gemotiveerde keuzes gemaakt?
- Zijn de kosten proportioneel in relatie tot de activiteiten?

Vanuit de vergaderingen heeft de Auditcommissie de Raad van Toezicht geadviseerd over de te nemende besluiten.

De Remuneratiecommissie is vaker bijeengewees mede naar aanleiding van het uitvallen van de bestuurder wegens ziekte. Daarnaast heeft de voorzitter van de remuneratiecommissie diverse een-op-een contacten gehad met het College van Bestuur. Nadat er eerst een gesprek heeft plaatsgevonden met de sectordirecteuren zijn er ook gesprekken gevoerd met de Voorzitter van het College van Bestuur in het kader van het jaarlijkse beoordelings-functioneringsgesprek.

B1.5 Inzicht in het toezicht

De agenda van de Raad van Toezicht werd in het jaar 2023, naast de strategische samenwerking met het Udens College voornamelijk bepaald door de onderwerpen zoals omschreven in het Bestuurlijk Toetsingskader, welke zijn vervat in een jaarkalender. In de jaarcyclus zijn onder meer de onderstaande elementen opgenomen ter bespreking in de vergaderingen.

- Identiteit
- Jaarverslag 2022, met bijbehorende managementverklaring
- Begroting, financiële kwartaalrapportages, jaarrekening, financiële risicoanalyse, treasury-statuut en rapportage
- Evaluatie werving, aanmeldingen, inschrijvingen, ontwikkeling leerlingenaantallen
- Opbrengstenoverzicht inspectie, examenresultaten.
- Belangrijke indicatoren hierin zijn:
 - de managementrapportages
 - de risicoanalyse
 - de scenario's van aantallen leerlingen, inclusief aanmeldingen en de in- en uitstroomcijfers
 - het doorstroomrendement en de eindexamencijfers
 - de medewerkerstevredenheid
 - het ziekteverzuim onder de medewerkers

Het College van Bestuur heeft in iedere vergadering met de Raad van Toezicht aan de hand van een vaste managementrapportage verslag uitgebracht over onderwijskundige en personele ontwikkelingen, over het overleg met de medezeggenschapsraad en over andere zaken die voor de Raad van Toezicht relevant zijn. Daarnaast heeft het College van Bestuur op de momenten zoals vastgelegd in de jaarkalender specifiek gerapporteerd over de verschillende onderwerpen uit het toetsingskader.

B1.6 Functioneren en competentieontwikkeling van de Raad van Toezicht

De Raad van Toezicht heeft voorafgaand aan iedere vergadering met het College van Bestuur onderling vergaderd en op 19 december 2023 een zelfevaluatie gehouden. Hierin is geconcludeerd dat de werking van de Raad en het Toezicht als voldoende kan worden aangemerkt en zijn tevens verbeteracties voor het eigen functioneren afgesproken naast enkele praktische werkwijzen.

Gedurende het kalenderjaar hebben wijzigingen plaatsgevonden in de hoofd- en nevenfuncties van de diverse leden van de Raad. Voorafgaand aan de aanvaarding van een dergelijke functie heeft in de vergadering een afweging plaatsgevonden of de wijziging tegenstrijdige belangen voor de persoon en/of de stichting tot gevolg had. In alle gevallen is geconcludeerd dat dit niet aan de orde was.

Op 10 februari 2023 heeft de RvT afscheid genomen van een van haar leden namelijk mevr. E. Smulders.

B1.7 Werkgeverschap en beoordeling van de voorzitter College van Bestuur

De Remuneratiecommissie van de Raad van Toezicht heeft ook in 2023 een positief functionerings- en beoordelingsgesprek gevoerd met de voorzitter van het College van Bestuur. Input is afkomstig uit:

- gesprekken van de Remuneratiecommissie met de directeuren binnen het Elde College;
- zelfevaluatie met betrekking tot het functioneren van de voorzitter College van Bestuur;
- eigen waarneming met betrekking tot het functioneren van de voorzitter College van Bestuur door de leden van de Raad van Toezicht.

De conclusie, met input vanuit diverse geledingen, was dat de Raad van Toezicht tevreden is over het functioneren van de voorzitter van het College van Bestuur. De Raad van Toezicht heeft opnieuw waardering uitgesproken over het vele extra werk vanwege de strategische samenwerking met het Udens College. De Voorzitter van het College van Bestuur heeft het overzicht behouden en de organisatie goed aangestuurd, daarnaast heeft hij een duidelijke visie op de toekomst. Ook vervult de Voorzitter van het College van Bestuur een duidelijk rol m.b.t. de strategisch samenwerking.

De Voorzitter van het College van Bestuur ontving in 2023 een salaris volgens CAO Bestuurders VO. De Raad van Toezicht heeft de inschaling van de voorzitter van het College van Bestuur getoetst en vastgesteld dat deze voldoet aan de wettelijke richtlijnen zoals in de CAO en de Wet Normering Topinkomen (WNT) zijn opgenomen. Tevens is deze beloning separaat getoetst door de externe accountant aan de WNT.

B1.8 Honorering van de Raad van Toezicht

De leden van de Raad van Toezicht zijn bezoldigd. De voorzitter ontvangt een vergoeding van € 7.725,- exclusief btw per jaar, en de vier leden ieder een vergoeding van € 5.150,- exclusief btw per jaar. De hoogte is vastgesteld op basis van een brede inventarisatie van vergoedingen van andere Raden van Toezicht van vergelijkbare scholen voor voortgezet onderwijs en met inachtneming van aanbevelingen en richtlijnen zoals door de VTOI zijn gepubliceerd. De leden van de Raad van Toezicht kunnen daarnaast aanspraak maken op vergoeding van daadwerkelijk gemaakte kosten, op een lidmaatschap van de VTOI en op een bijdrage voor scholing.

Tot slot wil ik, namens de RvT, het Bestuur, directie, teamleiders en het personeel danken voor hun inzet in dit verslagjaar. Er is met grote betrokkenheid en inzet gewerkt, mede gericht op de toekomst en in het belang van de leerlingen en hun ouders/verzorgers. Een welgemeend woord van dank is dan wel op z'n plaats

Pieter. (H.F.M.) van Dieperbeek
Voorzitter Raad van Toezicht

25 januari 2024

B2. Hoofd- en nevenfuncties bestuur en Raad van Toezicht

De heer K.A. (Kees) Kloet

Hoofdfunctie: Lid College van Bestuur van stichting Voortgezet Onderwijs Regio Meierijstad a.i.
Nevenfunctie(s): Bestuurslid Stichting Schuldhulp Veenendaal (onbezoldigd)
Bestuurslid SBCV, Stichting Beheer Cultuurcluster Veenendaal (onbezoldigd)
Lid Commissie van Beroep Eindexamens VIA (onbezoldigd)
Lid Commissie van Beroep Eindexamens HIJN, Houten (onbezoldigd)
Toezichthoudend bestuurder van Stichting Samenwerkingsverband Voortgezet Onderwijs de Meierij te 's-Hertogenbosch (onbezoldigd, uit hoofde van hoofdfunctie)

De heer drs. M.T.W. (Michel) Dankers EMFC RC

Hoofdfunctie: Lid College van Bestuur van Stichting Voortgezet Onderwijs Regio Meierijstad
Nevenfunctie(s): Toezichthoudend bestuurder van Stichting Samenwerkingsverband Voortgezet Onderwijs de Meierij te 's-Hertogenbosch (onbezoldigd, uit hoofde van hoofdfunctie)

Mevrouw M.J.O. (Monic) van Aarle

Hoofdfunctie: Vice President Applications Benelux bij Oracle Utrecht
Nevenfunctie(s): Lid Raad van Toezicht van Stichting Voortgezet Onderwijs Regio Meierijstad
Lid Raad van Commissarissen Rabobank 's-Hertogenbosch e.o.
Extern beoordelaar Avans Hogeschool

De heer P.H.F.M. (Pieter) van Dieperbeek

Hoofdfunctie: Zelfstandige h.o.d.n. Van Dieperbeek Coaching & Conflictbemiddeling
Nevenfuncties: Voorzitter Raad van Toezicht Stichting Voortgezet Onderwijs Regio Meierijstad
Voorzitter Stichting K2-prijs
Vertrouwenspersoon Heemkundekring Vehchele
Bestuurslid 't Spectrum

De heer R. (Rijk) Vlaanderen

Nevenfunctie(s): Lid Raad van Toezicht van Stichting Voortgezet Onderwijs Regio Meierijstad
Lid Raad van Toezicht Athena Scholengroep (PO)
Lid Cliëntenraad Elisabeth-TweeSteden Ziekenhuis
Voorzitter bestuur Rotary Club Tilburg
Secretaris bestuur Stichting NKH Huis van Muziek
Lid Redactie-adviesraad onderwijsblad van "12tot18"

De heer E. (Eric) van Overdijk

Hoofdfunctie: CFO van RMJ Groep te Eindhoven
Nevenfunctie(s): Lid Raad van Toezicht van Stichting Voortgezet Onderwijs Regio Meierijstad

Mevrouw mr. drs. E.C.W.M. (Elsbeth) Hulshof

Hoofdfunctie: Eigenaar Hulshof Juridisch Advies B.V.

Nevenfunctie(s): Lid Raad van Toezicht van Stichting Voortgezet Onderwijs Regio Meierijstad

Lid van de GMR van Stichting Talentis in Vught

B3. Verslag Medezeggenschapsraad

B3.1 Samenstelling medezeggenschapsraad

Zoals volgens de WMS (Wet Medezeggenschap op Scholen) vereist is, zijn de MR-leden via verkiezingen toegetreden tot de MR.

De MR kende aan het einde van 2023 de volgende samenstelling

Personeelsgeleding	Oudergeleding	Leerlinggeleding
Adam van Dijk <i>voorzitter</i>		
Chrissie Goossens <i>secretaris</i>		
Ilse van Gaal	Femke Merkelbach	Iris van Uden
Kevin Boers	Corine Westerink	Luuk van Dooremalen
Bram van Heesch	Eric de Laat	Stella Doreleijers
Johan van Geffen		

B3.2 Programma

Naast jaarlijks terugkerende onderwerpen zoals begroting, jaarrekening, formatieberekening, PTA's, schoolgids en vakantieregeling kwamen het afgelopen jaar onder meer de volgende belangrijke onderwerpen aan de orde. Deze opsomming is niet volledig maar conform belangrijke onderwerpen;

- Besluitvorming voorgenomen bestuurlijke fusie Elde College en Udens College
- Besluitvorming FER voorgenomen bestuurlijke fusie Elde College en Udens College
- Besluitvorming oprichting BBMR-GMR
- Interne organisatie; verzoek om onderzoek en opstellen van criteria voor onderzoek
- Elektronische leeromgeving
- Inrichting tweetalige en heterogene burgklassen
- Declaratiebeleid
- Aanpassing leerlingenstatuut
- Aanpassing cafetariaregeling
- Internationaliseringsbeleid
- Open Deurenbeleid
- Functiehuis
- Onderwijstijd
- Verlengde brugklasperiode
- Rol MR bij bouwproces nieuwbouw
- Samenwerkingsovereenkomst SSC
- Ontwikkeling topstructuur
- Mobiele telefoonverbod - beleid
- Projectplan rooster
- Adviesaanvraag bestuurder

Daarnaast is dit jaar tweemaal overleg gevoerd met de Raad van Toezicht. Hierbij was de bestuurder eenmaal aanwezig.

Een extra bijeenkomst met de bestuurder en de RvT over de besluitvorming t.a.v. de besturenfusie heeft aanvullend plaatsgevonden in juli.

B3.3 Scholing

De MR heeft bij de AoB een servicepakket als ondersteuning van de werkzaamheden. De MR heeft, wanneer nodig, advies ingewonnen bij juristen over belangrijke zaken die ter besluitvorming zijn aangeboden.

B3.4 Communicatie

Wanneer de notulen van de (P)MR definitief zijn, worden deze beschikbaar gesteld op het intranet. Het is belangrijk dat de geledingen goed contact hebben met hun achterban. Een enkele keer is er een bericht via mail uitgegaan naar het personeel om standpunten van de MR kenbaar te maken. Daarnaast publiceert de MR de agenda's van de openbare vergaderingen in de Elde Intern. Het is een voordeel dat een deel van de oudergeleding daarom ook in de ouderraad zit. Een deel van de leerlingen heeft ook zitting in de (deel)leerlingenraad.

B3.5 Doelen voor de toekomst

De PMR heeft in 2021 een uitgebreide interne evaluatie gedaan. Naar aanleiding hiervan zijn de ambities voor de komende jaren bepaald.

Kern: Bij al het handelen moet het belang van de leerling en het onderwijs voorop staan. Vanuit dit gezamenlijk belang wordt de samenwerking gezocht.

De belangrijkste doelen van de MR voor de komende jaren:

- de MR ziet er op toe dat de onderwijskundige invalshoek in balans is met de bedrijfseconomische organisatie van de school.
- de MR helpt te streven naar goed strategisch personeelsbeleid, met mensgerichte benadering.
- de MR is actief partner in het proces richting de verschillende (voorgenomen) nieuwbouwplannen van het Elde College in Schijndel en Sint-Michielsgestel.
- de MR is constructief en kritisch partner in de situatie van de bestuurlijke fusie per 01-01-'24.
- de MR wil de samenwerking stimuleren tussen de verschillende sectoren van de school en het bevorderen van de identiteit (van delen) van de school.
- de MR is scherp op de organisatie van de school waaronder leiderschap, cultuur en het bewaken van de professionele autonomie van docenten.
- de MR helpt te streven naar een zo hoog mogelijke onderwijskwaliteit en -tevredenheid.

Dit doet de MR door goed contact te hebben en houden met alle delen van de school. Door duidelijkheid te vragen ten aanzien van (de achtergrond) van beleid en van details meer naar hoofdlijnen van beleid te bewegen. Informatie in te winnen wanneer nodig. Door actief informatie op te vragen de dialoog aan te gaan met (de vertegenwoordiging) van het bevoegd gezag.

Chrissie Goossens
Januari '24

C. Jaarrekening

C1 Balans per 31 december na resultaatbestemming

	31-12-2023		31-12-2022	
	€	€	€	€
1 Activa				
1.1 Vaste activa				
Materiële vaste activa	1.703.875		1.747.721	
<u>Totaal vaste activa</u>	<u>1.703.875</u>		<u>1.747.721</u>	
1.2 Vlottende activa				
Vorderingen	783.449		719.394	
Liquide middelen	9.123.088		9.769.958	
<u>Totaal vlottende activa</u>	<u>9.906.537</u>		<u>10.489.352</u>	
<u>Totaal activa</u>		<u>11.610.412</u>		<u>12.237.073</u>
2 Passiva				
2.1 Eigen vermogen	5.238.170		5.611.131	
2.2 Voorzieningen	3.127.716		2.879.587	
2.4 Kortlopende schulden	3.244.526		3.746.355	
<u>Totaal passiva</u>		<u>11.610.412</u>		<u>12.237.073</u>

C2 Staat van baten en lasten

	Realisatie 2023 €	Begroot 2023 €	Realisatie 2022 €
3 Baten			
3.1 Rijksbijdragen	21.323.142	20.786.343	20.619.705
3.2 Overheidsbijdragen en -subsidies overige overheden	108.188	17.200	37.547
3.5 Overige baten	702.264	662.269	850.988
<u>Totaal baten</u>	<u>22.133.594</u>	<u>21.465.812</u>	<u>21.508.240</u>
4 Lasten			
4.1 Personeelslasten	18.091.578	17.682.742	17.122.156
4.2 Afschrijvingen	468.075	450.465	485.309
4.3 Huisvestingslasten	1.414.781	1.528.450	1.463.775
4.4 Overige lasten	2.862.035	3.162.610	2.908.058
<u>Totaal lasten</u>	<u>22.836.469</u>	<u>22.824.267</u>	<u>21.979.298</u>
 <u>Saldo baten en lasten</u>	 <u><u>-702.875</u></u>	 <u><u>-1.358.455</u></u>	 <u><u>-471.058</u></u>
 6 Financiële baten en lasten	 329.914	 -10.260	 -8.997
<u>Resultaat</u>	<u>-372.961</u>	<u>-1.368.715</u>	<u>-480.055</u>
 Totaal resultaat	 <u><u>-372.961</u></u>	 <u><u>-1.368.715</u></u>	 <u><u>-480.055</u></u>

C3 Kasstroomoverzicht

	2023		2022	
	€	€	€	€
Kasstroom uit operationele activiteiten				
Saldo baten en lasten	-702.875		-471.058	
Aanpassing voor:				
Afschrijvingen	468.075		485.309	
Mutaties voorzieningen	248.129		225.832	
Verandering in vlottende middelen:				
Vorderingen	-64.055		21.283	
Schulden	-501.829		874.448	
Totaal kasstroom uit bedrijfsoperaties		-552.555		1.135.814
Ontvangen interest	336.857		2.526	
Betaalde interest (-/-)	-6.943		-11.523	
<u>Totaal kasstroom uit operationele activiteiten</u>		<u>-222.641</u>		<u>1.126.817</u>
Kasstroom uit investeringsactiviteiten				
Investerings in materiële vaste activa	-424.229		-297.785	
<u>Totaal kasstroom uit investeringsactiviteiten</u>		<u>-424.229</u>		<u>-297.785</u>
Mutatie liquide middelen				
		<u>-646.870</u>		<u>829.032</u>
Beginstand liquide middelen	9.769.958		8.940.926	
Mutatie liquide middelen gedurende het boekjaar	-646.870		829.032	
Eindstand liquide middelen	<u>9.123.088</u>		<u>9.769.958</u>	

C4 Grondslagen

De jaarrekening is opgesteld in overeenstemming met de wettelijke bepalingen van Titel 9 Boek 2 BW en overeenkomstig de richtlijnen voor de jaarverslaggeving conform de Regeling Jaarverslaggeving Onderwijs. De jaarrekening is opgesteld in hele euro's. De gehanteerde grondslagen voor waardering en resultaatbepaling zijn ongewijzigd ten opzichte van het vorige jaar, tenzij dit specifiek is vermeld bij de betreffende grondslag.

C4.1 Grondslagen voor de waardering van de activa en passiva

Materiële vaste activa

De materiële vaste activa zijn gewaardeerd volgens de verkrijgings- of vervaardigingsprijs onder aftrek van de cumulatieve afschrijvingen en indien van toepassing met bijzondere waardeverminderingen. Investerings met een waarde boven € 1.000,- worden geactiveerd. Gronden en terreinen zijn geactiveerd tegen de taxatiewaarde op moment van verkrijging. Niet geactiveerde gronden en terreinen (of delen ervan waarvoor het economisch claimrecht niet van toepassing is), zijn toegelicht in de paragraaf 'niet uit de balans blijvende verplichtingen'. Afschrijvingen zijn gebaseerd op de geschatte economische levensduur en berekend op basis van een vast percentage van de verkrijgingsprijs (lineaire methode), rekening houdend met eventuele restwaarde. Afschrijving vindt plaats vanaf het moment van ingebruikname.

Met betrekking tot leermiddelen vindt sinds 2019 geen activering meer plaats. Leermiddelen worden direct ten laste van het resultaat geboekt.

Vorderingen

De vorderingen en overlopende activa zijn gewaardeerd tegen de geamortiseerde kostprijs, voor zover noodzakelijk onder aftrek van een voorziening wegens oninbaarheid.

Liquide middelen

Liquide middelen zijn gewaardeerd tegen de nominale waarde.

Voorzieningen

Voorzieningen worden opgenomen indien op balansdatum de betreffende toekomstige kosten hun oorsprong vinden in feiten of omstandigheden die zich in de periode voorafgaand aan de balansdatum hebben voorgedaan (oorsprongseis); deze kosten aan die periode kunnen worden toegerekend (toerekeningseis); er een redelijke mate van zekerheid bestaat dat de kosten zich zullen voordoen (zekerheidseis) en tevens een betrouwbare inschatting gemaakt kan worden van de omvang van de kosten. De personele voorzieningen worden gewaardeerd door het aantal uren te vermenigvuldigen het van toepassing zijnde uurtarief en indien van toepassing vermeerderd met opslagen voor eindejaarsuitkeringen, vakantiegeld, sociale lasten en pensioenlasten.

Voorziening spaarverlof

De voorziening is gevormd voor medewerkers die gedurende 4 of meer schooljaren minimaal 60 klokuren hebben gespaard. De uren zijn gewaardeerd tegen het uurtarief van de betreffende medewerkers.

Voorziening levensfasebewust personeelsbeleid (LBP)

Het levensfasebewust personeelsbeleid biedt medewerkers de keuze om een budget van 90 uren per kalenderjaar in te zetten voor een aantal opties. Eén van de opties is om de uren te 'sparen' gedurende maximaal 8 jaren (bevrozen van opgebouwde tegoeden na 4 jaar tegen werkelijk tarief). Na inventarisatie van de keuzes van de medewerkers, is een voorziening getroffen voor alle gespaarde uren. De openstaande uren zijn gewaardeerd tegen het uurtarief van de betreffende medewerker vermeerderd met een opslag voor afdracht sociale lasten.

Voorziening jubileum

De voorziening is gevormd ter dekking van de kosten van jubileumgratificaties die op grond van de cao uitbetaald dienen te worden, rekening houdende met duur van de huidige dienstverbanden en blijfkans-percentages.

Voorziening langdurig zieken

Voor medewerkers die langdurig ziek zijn en naar verwachting niet meer zullen herstellen wordt een voorziening getroffen voor de resterende personeelskosten (salaris, werkgeverslasten, transitievergoedingen etc.). De afdeling P&O maakt per medewerker met een ziekmelding op balansdatum een inschatting of een medewerker naar verwachting zal herstellen. Indien de kans groter dan 50% is dat de dienstbetrekking zal worden beëindigd, worden de resterende kosten als voorziening gedoteerd. Kosten die vanuit het UWV vergoed worden, worden hierbij niet meegenomen.

Voorziening transitievergoeding tijdelijke medewerkers

Op basis van de Wet arbeidsmarkt in balans (Wab) hebben medewerkers met een tijdelijk contract recht op een transitievergoeding. De hoogte van de transitievoorziening is afhankelijk van het loon en de arbeidsduur. Maandlijks loopt dit dus op. Voor medewerkers met een tijdelijk contract waarvan naar verwachting het contract niet zal worden omgezet naar een vast contract wordt een voorziening getroffen voor het reeds opgebouwde gedeelte van de transitievergoeding. De afdeling P&O maakt per medewerker met een tijdelijk contract op balansdatum een inschatting of dit contract naar verwachting zal worden omgezet naar een vaste aanstelling. Voor medewerkers waarbij de inschatting is dat het contract niet in een vast contract zal worden omgezet, wordt een voorziening gevormd ter hoogte van de opgebouwde vergoeding per ultimo balansdatum.

Voorziening groot onderhoud

Deze voorziening dient ter gelijkmatige verdeling van de lasten voor groot onderhoud over de jaren. Per gebouw is een meerjarenonderhoudsplan (MJP) beschikbaar met een inschatting van de te verwachten kosten. Voor de toekomstige kosten wordt een inflatiecorrectie toegepast gebaseerd op het gemiddelde inflatiecijfer van de afgelopen 10 jaar (bron: CBS). De voorziening wordt lineair opgebouwd. Het uitgevoerde groot onderhoud wordt ten laste van deze voorziening gebracht.

Kortlopende schulden en overlopende passiva

De kortlopende schulden zijn gewaardeerd tegen geamortiseerde kostprijs.

C4.2 Grondslagen voor resultaatbepaling

De baten en lasten worden toegerekend aan het boekjaar waarop ze betrekking hebben. Winsten worden slechts genomen voor zover zij op balansdatum zijn verwezenlijkt. Verliezen en verplichtingen die hun oorsprong vinden voor het einde van het verslagjaar, worden in acht genomen, indien zij voor het opmaken van de jaarrekening bekend zijn geworden.

Rijksbijdragen OCW, overige overheidsbijdragen en –subsidies

De ontvangen (normatieve) rijksbijdragen en de niet-geoormerkte OCW-subsidies (vrij besteedbare doelsubsidies zonder verrekeningsclausule) worden in het jaar waarop de toekenningen betrekking hebben volledig verwerkt als baat in de staat van baten en lasten. Geoormerkte OCW-subsidies met een vrij besteedbaar overschot (doelsubsidies waarbij het overschot geen verrekeningsclausule heeft) worden ten gunste van de staat van baten en lasten verantwoord naar rato van de voortgang van de gesubsidieerde activiteiten. Het deel van de subsidies waar nog geen activiteiten voor zijn verricht per balansdatum worden verantwoord onder de overlopende passiva.

Geoormerkte OCW-subsidies (doelsubsidies met verrekeningsclausule) worden ten gunste van de staat van baten en lasten verantwoord in het jaar ten laste waarvan de gesubsidieerde lasten komen. Niet bestede middelen worden verantwoord onder de overlopende passiva zolang de bestedingstermijn nog niet is verlopen. Niet bestede middelen worden verantwoord onder de kortlopende schulden zodra de bestedingstermijn is verlopen op balansdatum.

Overige baten

Onder de overige baten zijn opbrengsten opgenomen die niet verstrekt zijn door het Ministerie van OCW, gemeenten, provincie of andere overheidsinstellingen. De overige baten zijn toegerekend aan het verslagjaar waarop ze betrekking hebben.

Personele lasten

Lonen, salarissen en sociale lasten worden op grond van de arbeidsvoorwaarden verwerkt in de staat van baten en lasten voor zover ze verschuldigd zijn aan werknemers.

De instelling heeft de toegezegde-pensioenregelingen bij bedrijfstakpensioenfondsen verwerkt als zou sprake zijn van een toegezegde-bijdrageregeling. Voor toegezegde bijdrageregelingen betaalt de instelling op verplichte, contractuele of vrijwillige basis premies aan pensioenfondsen en verzekeringsmaatschappijen. Behalve de betaling van premies heeft de instelling geen verdere verplichtingen uit hoofde van deze pensioenregelingen. Per 31 december 2022 bedroeg de dekkingsgraad van het pensioenfonds 111,1%.

Afschrijvingen

Materiële vaste activa worden vanaf het moment van ingebruikneming afgeschreven over de verwachte economische levensduur van het actief. Indien een schattingswijziging plaatsvindt van de economische levensduur, dan worden de toekomstige afschrijvingen aangepast. Boekwinsten en -verliezen bij verkoop van materiële vaste activa worden onder afschrijvingen verantwoord. De vastgestelde afschrijftermijnen zijn:

Gebouwen/verbouwingen	20 jaar
Hardware	4 jaar
Inventaris en apparatuur	7 jaar
Machines en installaties	10 jaar
Meubilair	20 jaar

Overige MVA	5 jaar
Audiovisueel	7 jaar

Investerings in gebouw B worden verkort afgeschreven i.v.m. de verwachte nieuwbouw in 2027. Meerjarige leermiddelen worden met ingang van 2019 niet langer geactiveerd (voorheen 2 jaar).

Huisvestingslasten

Onder de huisvestingslasten zijn kosten opgenomen die verband houden met de exploitatie van de gebouwen. De lasten zijn toegerekend aan het verslagjaar waarop ze betrekking hebben.

Overige lasten

De overige lasten worden toegerekend aan het verslagjaar waarop ze betrekking hebben.

Financiële baten en lasten

De financiële baten en lasten omvatten de rentebaten van belegde en uitstaande middelen en rentelasten van opgenomen middelen. Rentebaten en -lasten worden opgenomen volgens de effectieve rentemethode.

C4.3 Grondslagen voor het kasstroomoverzicht

Het kasstroomoverzicht is opgesteld volgens de indirecte methode. De geldmiddelen in het kasstroomoverzicht bestaan uit liquide middelen.

C5 Toelichting op de balans per 31 december 2023

C5.1 Activa

Vaste activa

	Aanschaf prijs 1-1-2023 €	Afschrijving cumulatief 1-1-2023 €	Boek- waarde 1-1-2023 €	Invester- ingen €	Aanschaf desinves- teringen €	Afschrijv. desinves- teringen €	Afschrij- vingen €	Aanschaf prijs 31-12-2023 €	Afschrijving cumulatief 31-12-2023 €	Boek- waarde 31-12-2023 €
1.1.2 Materiële vaste activa										
1.1.2.1 Gebouwen en terreinen	468.792	215.431	253.361	0	0	0	34.526	468.792	249.957	218.835
1.1.2.3 Inventaris en apparatuur	6.112.460	4.618.100	1.494.360	424.229	0	0	433.549	6.536.689	5.051.649	1.485.040
1.1.2.4 Overige materiële vaste activa	1.192.180	1.192.180			0	0		1.192.180	1.192.180	0
Materiële vaste activa	7.773.432	6.025.711	1.747.721	424.229	0	0	468.075	8.197.661	6.493.786	1.703.875

De investeringen bedroegen in 2023 € 424 duizend. De grootste investeringen zijn ict-gerelateerd (aanschaf van laptops, desktops, beamers en servers). Daarnaast zijn diverse machines aangeschaft vanuit de rijksmiddelen sterk techiek. Vanwege de nieuwbouwplannen gaan we ter voorkoming van onnodige investeringen terughoudend om met nieuwe investeringsaanvragen.

De stichting beschikt over een grondpositie van circa 24 duizend m2 betreffende een gedeelte van de terreinen waar de schoolgebouwen op zijn gepositioneerd. De schoolgebouwen zijn geen eigendom van de school en voor een groot gedeelte heeft de school geen economisch claimrecht waardoor de onderliggende grond dus niet vrij verhandelbaar is. Bovendien zijn de grondposities in het verleden om niet verkregen. Hier is om die reden dan ook geen waarde aan toegekend.

De stichting beschikt niet over immateriële vaste activa en financiële vaste activa.

Vlottende activa

	31-12-2023 €	31-12-2022 €
1.2.2 Vorderingen		
1.2.2.1 Debiteuren algemeen	59.424	42.761
1.2.2.8 Overige vorderingen	7.111	5.906
	<u>66.535</u>	<u>48.667</u>
<i>Overlopende activa:</i>		
1.2.2.12 Vooruitbetaalde kosten	460.007	665.435
1.2.2.13 Verstrekke voorschotten	500	742
1.2.2.15 Overlopende activa overige	256.407	4.550
<u>Vorderingen</u>	<u>783.449</u>	<u>719.394</u>

De vlottende activa bestaat voornamelijk uit vooruitbetaalde kosten. Dit betreft veelal facturen die bij aanvang van het schooljaar worden betaald en betrekking hebben op het volledige schooljaar. De overlopende activa overig neemt toe omdat eind 2023 de voorfase van de nieuwbouw in Sint-Michielsgestel van start is gegaan. De hiermee gaande kosten wordt door de school voorgefinancierd. Daarnaast is begin januari 2024 een aantal facturen over 2023 verstuurd.

Liquide middelen

	31-12-2023	31-12-2022
	€	€
1.2.4 Liquide middelen		
1.2.4.1 Kasmiddelen	3	5
1.2.4.2 Tegoeden op bankrekeningen	63.967	82.959
1.2.4.4 Schatkistbankieren	9.059.118	9.686.994
<u>Liquide middelen</u>	<u>9.123.088</u>	<u>9.769.958</u>

De liquide middelen zijn in 2023, vanwege het negatieve resultaat, de voorfinanciering van eerste fase van de nieuwbouw Sint-Michielsgestel en uitputting van projecten basisvaardigheden, sterk techniek onderwijs en heterogene brugklassen met € 644 duizend afgenomen.

C5.2 Passiva

C5.2.1 Eigen vermogen

	Stand per 1-1-2023	Resultaat	Overige mutaties	Stand per 31-12-2023
	€	€	€	€
2.1.1 Groepsvermogen				
2.1.1.1 Algemene reserve	4.240.798	-577.165	0	3.663.633
2.1.1.2 Bestemmingsreserves publiek	1.370.333	204.204	0	1.574.537
<u>Groepsvermogen</u>	<u>5.611.131</u>	<u>-372.961</u>	<u>0</u>	<u>5.238.170</u>
Personeel	200.000	-50.000	0	150.000
Werkdrukmiddelen 2022	318.590	0	0	318.590
Onderwijsvernieuwing	0	336.857	0	336.857
Nationaal Programma Onderwijs	851.743	-82.653	0	769.090
<u>Bestemmingsreserves publiek</u>	<u>1.370.333</u>	<u>204.204</u>	<u>0</u>	<u>1.574.537</u>

Het eigen vermogen neemt als gevolg van het negatieve resultaat af. Eind 2022 resteerden nog drie bestemmingsreserves. In 2023 wordt aanvullend een vierde bestemmingsreserve geïntroduceerd. Hieronder volgt een korte toelichting op deze vier bestemmingsreserves.

Bestemmingsreserve Personeel

Conform bestuurdersbesluit was begin 2023 binnen de bestemmingsreserve "Personeel" € 200 duizend beschikbaar om de aanpassing van de organisatie aan de krimp te faciliteren. De komende jaren verwachten we nog een personeelskrimp maar veel minder groot dan in de eerdere jaren. Daarom is de bestemmingsreserve in 2023 afgebouwd tot € 150 duizend.

Bestemmingsreserve NPO

In 2021 is het Nationaal Programma Onderwijs (NPO) van start gegaan. Met behulp van het NPO investeert de overheid in de sociaal-emotionele en cognitieve ontwikkelingen van leerlingen en in het inhalen van coronavertragingen. Begin 2022 is besloten om een bestemmingsreserve NPO in het leven te roepen waarin het nog niet bestede gedeelte van de ontvangen NPO-middelen worden gestald. Het verloop van deze bestemmingsreserve was in 2023 als volgt:

NPO	VMBO PRO	(t)vwo havo	Bedrijfsvoering	Totaal
Bestemmingsreserve 31-12-2022	€ 400.446	€ 451.297	€ -	€ 851.743
Ontvangen in 2023	€ 663.464	€ 339.862	€ 55.279	€ 1.058.605
Uitgegeven in 2023	€ -722.403	€ -363.576	€ -55.279	€ -1.141.258
waarvan intern personeel	€ -580.787	€ -331.176	€ -55.279	€ -967.241
waarvan extern personeel	€ -68.342	€ -15.872	€ -	€ -84.214
waarvan overige kosten	€ -73.274	€ -16.529	€ -	€ -89.803
Bestemmingsreserve 31-12-2023	€ 341.507	€ 427.583	€ -	€ 769.090

Bestemmingsreserve werkdrukmiddelen

Op basis van de cao hebben medewerkers recht op meer PB-uren en zullen collectieve maatregelen ter vermindering van de werkdruk worden ingezet. De school heeft hier in november 2022 een bedrag van € 597 duizend ontvangen. Een gedeelte van dit bedrag is gebruikt voor de uitbetaling/ sparen van de PB-uren 2022. Het resterend bedrag is beschikbaar voor collectieve maatregelen. Het gaat dan om een bedrag van € 318 duizend. Omdat de besteding van middelen vanaf 2023 plaatsvindt, is voor dit bedrag een bestemmingsreserve gevormd. In 2023 zijn deze middelen niet besteed. Dit volgt in latere jaren

Bestemmingsreserve onderwijsontwikkeling (nieuw)

In 2024 wordt de bestemmingsreserve onderwijsvernieuwing en ondersteuning geïntroduceerd. In deze bestemmingsreserve plaatsen we een gedeelte van de extra rentebaten op spaarmiddelen. Het betreft de rentebaten uit 2023 (336 duizend die niet zijn begroot) en de toekomstige rentebaten die niet zijn meegenomen in de huidige meerjarenbegroting van de school. De middelen zetten we in om onderwijskundige initiatieven een boost te geven.

C5.2 Vreemd vermogen

Voorzieningen

	Stand per 1-1-2023	Dotaties	Onttrek- kingen	Vrijval	Rente mutatie (bij contante waarde)	Stand 31-12-2023	Kort- lopend deel < 1 jaar	Lang- lopend deel > 1 jaar
	€	€	€	€	€	€	€	€
2.2 Voorzieningen								
2.2.1 Personele voorzieningen	1.116.814	245.801	202.205	0	0	1.160.410	94.348	1.066.062
2.2.3 Voorziening groot onderhoud	1.762.773	234.862	30.329	0	0	1.967.306	1.554.139	413.167
<u>Voorzieningen</u>	<u>2.879.587</u>	<u>480.663</u>	<u>232.534</u>	<u>0</u>	<u>0</u>	<u>3.127.716</u>	<u>1.648.487</u>	<u>1.479.229</u>
<i>Uitsplitsing:</i>								
2.2.1.2 Verlofsparen en sabbatical leave	24.151	0	13.574	0	0	10.577	10.577	0
2.2.1.3 Jubileumvoorziening	237.240	59.079	23.306	0	0	273.013	10.172	262.841
2.2.1.4 Langdurig zieken	24.386	31.962	24.386	0	0	31.962	31.962	0
2.2.1.5 Overige personele voorzieningen	831.037	154.760	140.939	0	0	844.858	41.637	803.221
<u>Voorzieningen</u>	<u>1.116.814</u>	<u>245.801</u>	<u>202.205</u>	<u>0</u>	<u>0</u>	<u>1.160.410</u>	<u>94.348</u>	<u>1.066.062</u>

De *voorziening verlofsparen en sabbatical leave* heeft betrekking op twee regelingen: de cao-regeling spaarverlof alsmede de eigen regeling inzake spaarverlof. De eigen regeling inzake spaarverlof is in 2014 opgeheven: medewerkers bouwen onder deze regeling geen extra spaarverlof meer op. Met de betrokken personeelsleden zijn hierover maatwerkafspraken gemaakt. Naar verwachting zal het resterende saldo uiterlijk in 2025 zijn onttrokken.

Vanuit de *jubileumvoorzieningen* zijn in 2022 diverse jubilea (uitkeringen en feest) gefinancierd. De voorziening stijgt licht als gevolg van de doorgevoerde cao-verhoging.

Vanaf 2020 is een voorziening *langdurig zieken* opgenomen. Dit betreft de resterende kosten voor langdurig zieke medewerkers die naar verwachting niet meer zullen herstellen. De voorziening langdurig zieken nam in 2023 licht toe.

De *overige personele voorziening* betreft:

- a. De *voorziening transitievergoeding tijdelijk personeel*. In deze voorziening is de opgebouwde transitievergoeding van medewerkers met een tijdelijk contract opgenomen waarbij naar verwachting geen vaste contractaanstelling zal worden aangegaan. Per ultimo boekjaar bedroeg deze voorziening € 41 duizend.
- b. De *voorziening levensfasebewust personeelsbeleid*. Deze voorziening neemt toe omdat meer is opgebouwd dan opgenomen. Ondanks sturing op de opname van het persoonlijk budget, hebben medewerkers in 2023, mede vanwege Corona minder gebruik gemaakt van de regeling waardoor meer uren zijn opgebouwd dan opgenomen.

De *voorziening groot onderhoud* is gebaseerd op de meerjarenonderhoudsplannen per gebouw. In 2020 is het meerjarenonderhoudsplan geactualiseerd. In dit plan wordt geen rekening gehouden met nieuwbouw van het B gebouw in 2027. Onder andere vanwege deze nieuwbouwplannen is een aantal geplande onderhoudsactiviteiten naar achteren geschoven waardoor dit jaar een relatief laag bedrag is onttrokken uit de voorziening.

Kortlopende schulden

	31-12-2023	31-12-2022
	€	€
2.4 Kortlopende schulden		
2.4.8 Crediteuren	194.205	436.486
2.4.9 Belastingen en premies sociale verzekeringen	783.113	934.583
2.4.10 Pensioenen	210.872	216.537
2.4.12 Overige kortlopende schulden	178.096	193.288
	<u>1.366.286</u>	<u>1.780.894</u>
<i>Overlopende passiva:</i>		
2.4.14 Vooruit ontvangen subsidies OCW / EZ	997.042	1.185.348
2.4.17 Vakantiegeld en vakantiedagen	528.867	484.669
2.4.19 Overige overlopende passiva	352.331	295.444
<u>Kortlopende schulden</u>	<u>3.244.526</u>	<u>3.746.355</u>

De kortlopende schulden nemen met € 510 duizend af als gevolg:

- a) een sterke afname van de crediteurenpositie omdat de stand eind vorig jaar door een aantal grote incidentele posten relatief hoog was.
- b) een lager openstaand bedrag bij de belastingdienst. In december 2022 hebben medewerkers een eenmalige uitkering PB ontvangen waarbij de afdracht richting belastingdienst in januari 2023 heeft plaatsgevonden. In 2023 speelde dit niet.
- c) Besteding van de eerder ontvangen subsidies van het OCW/EZ (basisvaardigheden, sterk techniek onderwijs, heterogene brugklassen en doorstroomprogramma PO-VO).

De stichting maakt geen gebruik van lang vreemd vermogen.

C6 Toelichting op de staat van baten en lasten

C6.1 Baten

Overheidsbijdragen

	Realisatie 2023 €	Begroot 2023 €	Realisatie 2022 €
3.1 Rijksbijdragen			
3.1.1 Rijksbijdragen OCW	17.348.392	16.463.798	16.548.377
3.1.2 Overige subsidies OCW	2.619.068	3.038.044	2.766.579
3.1.3 Inkomensoverdracht van rijksbijdragen	1.355.682	1.284.501	1.304.749
<u>Rijksbijdragen</u>	<u>21.323.142</u>	<u>20.786.343</u>	<u>20.619.705</u>
<i>Uitsplitsing:</i>			
3.1.3.3 Ontv. doorbetalingen Rijksbijdrage			
Samenwerkingsverbanden	1.355.682	1.284.501	1.304.749
<u>Inkomensoverdracht van rijksbijdragen</u>	<u>1.355.682</u>	<u>1.284.501</u>	<u>1.304.749</u>
3.2 Overheidsbijdragen en -subsidies overige overheden			
Overige overheidsbijdragen en -subsidies overige			
overheden	108.188	17.200	37.547
<u>Overheidsbijdragen en -subsidies overige overheden</u>	<u>108.188</u>	<u>17.200</u>	<u>37.547</u>

De *rijksbijdragen OCW* zijn in 2023 verhoogd als gevolg van de bijgestelde tarieven ter compensatie van de in de cao afgesproken salarisverhoging van 10%. In de begroting is hier geen rekening mee gehouden. Daarnaast valt de schoolbijdrage in verband met collectieve uitkeringskosten werkloosheid € 68 duizend lager uit dan begroot.

De lager dan begrote *overige subsidies OCW* worden vrijwel volledig veroorzaakt door de projectbaten van basisvaardigheden en sterk techniek onderwijs. Dit betreft geormerkte subsidies waarbij de baten samenvallen met de kosten. De lagere baten gaan derhalve gepaard met lagere uitgaven waardoor het per saldo geen effect op het resultaat heeft. Overigens blijven deze middelen beschikbaar voor uitgaven in latere jaren.

De *inkomsten samenwerkingsverband* zijn hoger dan begroot omdat dit jaar een inflatiecorrectie is toegepast waar in de begroting geen rekening mee is gehouden.

In 2023 is voor € 108 duizend aan *overige overheidsbijdragen* (overige overheden) ontvangen. Dit betreft met name ESF (Europees Sociaal Fonds) ter ondersteuning van het praktijkonderwijs en Erasmus+ voor het bevorderen van internationalisering.

Overige baten

	Realisatie 2023 €	Begroot 2023 €	Realisatie 2022 €
3.5 Overige baten			
3.5.2 Detachering personeel	148.516	211.488	218.562
3.5.5 Ouderbijdragen (PO/VO)	341.089	366.181	364.504
3.5.9 Opbrengst catering	8.117	0	64.237
3.5.10 Overige	<u>204.542</u>	<u>84.600</u>	<u>203.685</u>
<u>Overige baten</u>	<u>702.264</u>	<u>662.269</u>	<u>850.988</u>

De overige baten liggen in lijn met de begroting maar onder het niveau van 2022.

In vergelijking met de begroting en 2022 zijn in het afgelopen jaar lagere detacheringsbaten gerealiseerd omdat sinds de start van het schooljaar 2023-2024 aanzienlijk minder collega's buiten de organisatie zijn gedetacheerd. Tijdens het opstellen van de begroting 2023 was dit nog niet bekend.

De vrijwillige ouderbijdrage is € 23 duizend lager dan in 2022. Vanwege de nieuwe wetgeving is besloten om voor een aantal activiteiten geen ouderbijdrage meer vragen. Het aantal ouders dat de ouderbijdrage voldoet is in 2023 licht gedaald.

Vanaf schooljaar 2022-2023 is de schoolcatering bij een externe partij ondergebracht. Hierdoor ontvangt de school geen cateringopbrengsten meer maar worden ook geen kosten meer gemaakt.

De overige baten (3.5.10) zijn hoger dan begroot omdat het Elde College in 2023 een relatief groot gedeelte van de ssc-kosten voor haar rekening heeft genomen. Op basis van de gemaakte afspraken zijn deze meerkosten met de andere twee scholen verrekend, resulterend in een extra baat. Daarnaast zijn de activiteiten binnen het project "leerlingendaling UC-EC" uitgebreid met de implementatie van Passie voor Leren. De extra kosten die hiermee gemoeid zijn, zijn verrekend met het Udens College resulterend in hogere overige baten.

De stichting heeft geen baten uit college-, cursus- en les gelden gehad. De stichting heeft geen baten inzake werk in opdracht van derden ontvangen.

C6.2 Lasten

Personele lasten

	Realisatie 2023 €	Begroot 2023 €	Realisatie 2022 €
4.1 Personeelslasten			
4.1.1 Lonen, salarissen, sociale lasten en pensioenlasten	15.985.991	15.928.030	15.690.223
4.1.2 Overige personele lasten	2.261.991	1.864.712	1.552.069
4.1.3 Ontvangen vergoedingen	-156.404	-110.000	-120.136
<u>Personeelslasten</u>	<u>18.091.578</u>	<u>17.682.742</u>	<u>17.122.156</u>
<i>Uitsplitsing:</i>			
4.1.1.1 Lonen en salarissen	12.527.958	12.246.014	12.148.516
4.1.1.2 Sociale lasten	1.652.346	1.574.867	1.574.936
4.1.1.3 Premies Participatiefonds (PO/VO)	1.805.688	2.107.149	1.966.771
<u>Lonen, salarissen, sociale lasten en pensioenlasten</u>	<u>15.985.992</u>	<u>15.928.030</u>	<u>15.690.223</u>
4.1.2.1 Dotaties personele voorzieningen	43.597	-50.266	85.663
4.1.2.2 Lasten personeel niet in loondienst	1.318.619	791.210	860.575
4.1.2.3 Overig	899.775	1.123.768	605.831
<u>Overige personele lasten</u>	<u>2.261.991</u>	<u>1.864.712</u>	<u>1.552.069</u>
4.1.3.3 Overige uitkeringen	-156.404	-110.000	-120.136
<u>Ontvangen vergoedingen</u>	<u>-156.404</u>	<u>-110.000</u>	<u>-120.136</u>
<i>Het aantal FTE bedroeg:</i>	195	197	196

De *personeelslasten* zijn in 2023 gestegen. Achterliggende oorzaak is de cao-verhoging.

De totale personeelskosten zijn € 408 duizend hoger dan begroot. Dit heeft de volgende oorzaken.

- a) De cao-verhoging gefinancierd vanuit een verhoging van de rijksbijdrage OCW. De impact hiervan is ruim € 1 miljoen.
- b) Door de krapte op de arbeidsmarkt en een aantal langdurig zieke medewerkers op sleutelposities is in 2023 relatief veel gebruik gemaakt van extern personeel. De hogere lasten worden gedeeltelijk gecompenseerd door een onderbezetting op de reguliere formatie.

Tegenover deze hogere lasten staan lagere cursuskosten, een verlaging van de pensioenpremie, meer UWV-vergoedingen en nog niet uitgegeven collectieve werkdrukmiddelen uit 2022.

Het gemiddeld aantal fte was gedurende het jaar nagenoeg gelijk aan de begroting. De toename is het gevolg van het stijgend aantal leerlingen en inzet docenten opleidingsschool Passie voor Leren.

Afschrijvingen

	Realisatie 2023 €	Begroot 2023 €	Realisatie 2022 €
4.2 Afschrijvingen			
4.2.2 Afschrijvingen materiële vaste activa	468.075	450.465	485.309
<u>Afschrijvingen</u>	<u>468.075</u>	<u>450.465</u>	<u>485.309</u>

De *afschrijvingskosten* zijn begroot zoals passend bij een reëel investeringsniveau. De gerealiseerde afschrijvingskosten liggen boven begroting omdat vanuit het project sterk techniek onderwijs diverse machines en installaties zijn aangeschaft. De extra kosten worden door de subsidiebatens gedekt.

Huisvestingslasten

	Realisatie 2023 €	Begroot 2023 €	Realisatie 2022 €
4.3.1 Huurlasten	151.392	162.750	128.221
4.3.3 Onderhoudskosten (klein onderhoud)	143.841	130.000	97.596
4.3.4 Energie en water	373.628	554.000	537.430
4.3.5 Schoonmaakkosten	445.977	408.000	425.835
4.3.6 Belastingen en heffingen ter zake van huisvesting	24.924	17.500	16.280
4.3.7 Dotatie voorziening onderhoud	234.862	220.000	215.889
4.3.8 Overige huisvestingslasten	40.157	36.200	42.524
<u>Huisvestingslasten</u>	<u>1.414.781</u>	<u>1.528.450</u>	<u>1.463.775</u>

De *huisvestingslasten* zijn lager dan begroot en lager dan het niveau van 2022. Dit verschil wordt volledig verklaard door lagere energieprijzen. Waar de tarieven in 2022 fors zijn gestegen zien we in 2023 een daling. Overigens liggen de energieprijzen per ultimo 2023 nog altijd een factor 2 boven het niveau van voor 2022. Het positieve effect wordt overigens deels tenietgedaan door gestegen prijzen, met name bij schoonmaak, huur sporthal en onderhoud.

Tot slot is in 2023 relatief weinig onttrokken van de voorziening groot onderhoud. Een aantal geplande onderhoudsactiviteiten is vanwege de nieuwbouw- en verduurzamingsplannen bewust naar achteren geschoven. Het meerjarenperspectief is echter dat de onderhoudskosten door de veroudering van de gebouwen de komende jaren zullen toenemen. Daarnaast hebben ook hier de gestegen prijzen effect. Dit maakt dat er in 2023 € 19 duizend meer is gedoteerd aan deze voorziening dan in 2022.

Overige lasten

	Realisatie 2023 €	Begroot 2023 €	Realisatie 2022 €
4.4.1 Administratie en beheer	32.365	20.412	27.453
4.4.2 Inventaris en apparatuur	744.912	798.167	694.680
4.4.5 Overige	2.084.758	2.344.031	2.185.925
<u>Overige lasten</u>	<u>2.862.035</u>	<u>3.162.610</u>	<u>2.908.058</u>
<u>Specificatie kosten instellingsaccountant</u>			
Kosten onderzoek jaarrekening	32.365	20.412	27.453
	32.365	20.412	27.453

Binnen de kosten *administratie en beheer* zijn de accountantskosten verantwoord. Door meerwerk en een inflatiecorrectie vallen de kosten hoger uit dan begroot.

De kosten *inventaris en apparatuur* zijn € 53 duizend lager dan begroot omdat door verschillende vaksecties minder lesmaterialen en klein inventaris aangeschaft zijn. Daarnaast zijn diverse contracten opgezegd en zijn contractvoorwaarden aangepast waardoor de abonnementsgelden zijn gedaald.

De post 4.4.5 *overige lasten* bestaat onder meer uit lasten inzake digitale en fysieke lesmiddelen ad € 621 duizend; reizen en excursies ad € 367 duizend; deskundigenadvies ad € 209 duizend; kosten beheer en bestuur ad € 41 duizend; public relations & marketing ad € 50 duizend; verzekeringslasten ad € 187 duizend; testen en toetsen ad € 31 duizend en overige onderwijskosten ad € 311 duizend.

De *overige kosten (4.4.5)* zijn € 300 duizend lager dan begroot. Dit verschil wordt in belangrijke mate veroorzaakt door de project Nationaal Programma Onderwijs en Sterk Techniek Onderwijs. Bij beide projecten is gedurende 2023 gekozen om meer in te zetten op personeel en minder op materieel.

C6.3 Financiële baten en lasten

	Realisatie 2023 €	Begroot 2023 €	Realisatie 2022 €
6.1 Financiële baten			
6.1.1 Rentebaten en soortgelijke opbrengsten	336.857	0	2.526
<u>Financiële baten</u>	<u>336.857</u>	<u>0</u>	<u>2.526</u>
6.2 Financiële lasten			
6.2.1 Rentelasten en soortgelijke lasten	-6.943	-10.260	-11.523
<u>Financiële lasten</u>	<u>-6.943</u>	<u>-10.260</u>	<u>-11.523</u>
<u>Financiële baten en lasten</u>	<u>329.914</u>	<u>-10.260</u>	<u>-8.997</u>

Sinds eind 2022 zijn de rentetarieven op de spaartarieven toegenomen, resulterend in een niet begrote rentebaat van € 336 duizend. Deze extra baten worden in de bestemmingsreserve onderwijsvernieuwing ondergebracht. De lasten die resteren zijn de door de bank in rekening gebrachte kosten.

C7 Verantwoording geormerkte doelsubsidies (model G)

G1: Verantwoording van subsidies zonder verrekeningsclausule

Regeling ROS art. 13 lid 2 sub a en EZ-regelingen betrekking hebben op de EZ-subsidies

Omschrijving	Toewijzing		De activiteiten zijn ultimo conform subsidiebeschikking geheel uitgevoerd en afgerond
	Kenmerk	Datum	
Lerarenbeurs 2022	1278228	20-7-2022	Ja
Lerarenbeurs 2023	1349319	17-7-2023	Onder handen
Aanvullende bekostiging technisch VMBO	923546	19-12-2019	Onder handen
Aanvullende bekostiging technisch VMBO	963887	5-7-2021	Onder handen
Doorstroom PO-VO	DPOVO21162	27-7-2021	Onder handen
Doorstroom PO-VO	DPOVO23121	20-7-2023	Onder handen
Heterogene brugklassen vmbo Schijndel	SHB210265	8-2-2022	Onder handen
Heterogene brugklassen vmbo Sint-Michielsgestel	SHB210368	8-2-2022	Onder handen
Heterogene brugklassen havo/vwo Schijndel	SHB210261	8-2-2022	Onder handen
Basisvaardigheden Sint-Michielsgestel	VBV22-VO-1265	11-11-2022	Onder handen
Zij-instroom	100008866	22-11-2023	Onder handen
Zij-instroom	100008160	23-10-2023	Onder handen

G2: Verantwoording van subsidies met verrekeningsclausule

G2-A Subsidies die uitsluitend mogen worden aangewend voor het doel waarvoor de subsidie is verstrekt, aflopend per ultimo verslagjaar

Omschrijving	Toewijzing		Bedrag van de toewijzing €	Ontvangen t/m vorig verslagjaar €	Totale subs. kosten t/m vorig verslagjaar €	Saldo per 1 januari verslagjaar €	Ontvangen in verslagjaar €	Subsidiabele kosten in verslagjaar €	Te verrekenen per 31 december verslagjaar €
	Kenmerk	Datum							
Totaal			0	0	0	0	0	0	0

G2-B Subsidies die uitsluitend mogen worden aangewend voor het doel waarvoor de subsidie is verstrekt, doorlopend tot in een volgend verslagjaar

Omschrijving	Toewijzing		Bedrag van de toewijzing €	Ontvangen t/m vorig verslagjaar €	Totale subs. kosten t/m vorig verslagjaar €	Saldo per 1 januari verslagjaar €	Ontvangen in verslagjaar €	Subsidiabele kosten in verslagjaar €	Saldo per 31 december verslagjaar €
	Kenmerk	Datum							
Totaal			0	0	0	0	0	0	0

C8 Wet normering topinkomens

Onderbouwing complexiteitspunten:

Onderdeel	Aantal punten
De totale baten uit 2021:	4 punten
Aantal leerlingen, deelnemers of studenten op 1 oktober 2021:	2 punten
Het gewogen aantal onderwijssoorten of sectoren:	4 punten
Totaal aantal complexiteitspunten	10 punten

Klasse D 9-12

De bezoldiging van de voorzitter van het College van Bestuur blijft binnen het WNT bezoldigingsmaximum.

De plaatsvervangend voorzitter van het College van het Bestuur heeft geen dienstbetrekking. De bezoldiging blijft binnen het WNT bezoldigingsmaximum.

De voorzitter en de leden van de Raad van Toezicht blijven met hun inkomen binnen de gestelde grenzen.

Er zijn in 2023 geen overige functionarissen die een bezoldiging boven het individuele WNT-maximum hebben ontvangen. Er zijn in 2022 geen ontslaguitkeringen betaald aan overige functionarissen die op grond van de WNT dienen te worden vermeld, of die in eerdere jaren op grond van de WOPT of de WNT vermeld zijn of hadden moeten worden. Er is geen sprake van een gewezen topfunctionaris.

Leidinggevende topfunctionarissen

Gegevens 2023	
bedragen x € 1	Dhr MTW Dankers
Functiegegevens	Voorzitter CvB
Aanvang en einde functievervulling in 2023	01/01 – 31/12
Omvang dienstverband (als deeltijdfactor in fte)	1,0
Dienstbetrekking?	Ja
Bezoldiging	
Beloning plus belastbare onkostenvergoedingen	150.014,24
Beloningen betaalbaar op termijn	22.985,76
<i>Subtotaal</i>	<i>173.000,00</i>
Individueel toepasselijke bezoldigingsmaximum ¹⁰	173.000
-/- Onverschuldigd betaald en nog niet terugontvangen bedrag ¹¹	N.v.t.
Bezoldiging	<i>173.000,00</i>
Het bedrag van de overschrijding en de reden waarom de overschrijding al dan niet is toegestaan	N.v.t. N.v.t.
Toelichting op de vordering wegens onverschuldigde betaling	N.v.t.
Gegevens 2022	
bedragen x € 1	Dhr MTW Dankers
Functiegegevens	Voorzitter CvB
Aanvang en einde functievervulling in 2022	01/01 – 31/12
Omvang dienstverband (als deeltijdfactor in fte)	1,0
Dienstbetrekking?	Ja
Bezoldiging	
Beloning plus belastbare onkostenvergoedingen	144.879,48
Beloningen betaalbaar op termijn	23.120,52
<i>Subtotaal</i>	<i>168.000,00</i>
Individueel toepasselijke bezoldigingsmaximum ¹⁰	168.000,00
Bezoldiging	168.000,00

Leidinggevende topfunctionarissen zonder dienstbetrekking

bedragen x € 1		Dhr KA Kloet	
Functiegegevens	Bestuurder a.i.		
Kalenderjaar ⁴	2023	2022	
Periode functievervulling in het kalenderjaar (aanvang - einde)	12-09 - 31/12	n.v.t.	
Aantal kalendermaanden functievervulling in het kalenderjaar	4	n.v.t.	
Omvang van het dienstverband in uren per kalenderjaar	657,25	n.v.t.	
Individueel toepasselijke bezoldigingsmaximum			
Maximum uurtarief in het kalenderjaar	€ 212	€ 206	
Maxima op basis van de normbedragen per maand	€ 118.000	n.v.t.	
Individueel toepasselijke maximum gehele periode kalendermaand 1 t/m 12	€ 118.000		
Bezoldiging (alle bedragen exclusief btw)			
Bezoldiging in de betreffende periode	96.560,00	n.v.t.	
Bezoldiging gehele periode kalendermaand 1 t/m 12	96.560,00		
-/- Onverschuldigd betaald en nog niet terugontvangen bedrag	N.v.t.		
Bezoldiging	96.560,00		
Het bedrag van de overschrijding en de reden waarom de overschrijding al dan niet is toegestaan	N.v.t.	N.v.t.	
Toelichting op de vordering wegens onverschuldigde betaling	N.v.t.		

Toezichthoudende topfunctionarissen

Gegevens 2023						
bedragen x € 1	Dhr PHFM van Dieperbeek		Mevr MJO van Aarle		Mevr ECWM Hulshof	
Functiegegevens	Voorzitter		Lid RvT		Lid RvT	
Aanvang en einde functievervulling in 2023	01/01 – 31/12		01/01 – 31/12		01/01 – 31/12	
Bezoldiging						
Bezoldiging	7.724,88		5.149,92		5.150,00	
Individueel toepasselijke bezoldigingsmaximum	25.950		17.300		17.300	
-/- Onverschuldigd betaald en nog niet terugontvangen bedrag	N.v.t.		N.v.t.		N.v.t.	
Bezoldiging	7.724,88		5.149,92		5.150,00	
Het bedrag van de overschrijding en de reden waarom de overschrijding al dan niet is toegestaan	N.v.t.	N.v.t.	N.v.t.	N.v.t.	N.v.t.	N.v.t.
Toelichting op de vordering wegens onverschuldigde betaling	N.v.t.		N.v.t.		N.v.t.	
Gegevens 2022						
bedragen x € 1	Dhr PHFM van Dieperbeek		Mevr MJO van Aarle		Mevr ES Smulders	
Functiegegevens	Voorzitter		Lid RvT		Lid RvT	
Aanvang en einde functievervulling in 2022	01/01 – 31/12		01/01 – 31/12		01/01 – 31/12	
Bezoldiging						
Bezoldiging	6.900,00		4.500		4.500	
Individueel toepasselijke bezoldigingsmaximum	25.200		16.800		16.800	

Gegevens 2023			
bedragen x € 1	Dhr. E van Overdijk		Dhr. R. Vlaanderen
Functiegegevens	Lid RvT		Lid RvT
Aanvang en einde functievervulling in 2023	01/01 – 31/12		01/01 – 31/12
Bezoldiging			
Bezoldiging	5.150,00		5.149,92
Individueel toepasselijke bezoldigingsmaximum	17.300		17.300
-/- Onverschuldigd betaald en nog niet terugontvangen bedrag	N.v.t.		N.v.t.
Bezoldiging	5.150,00		5.149,92
Het bedrag van de overschrijding en de reden waarom de overschrijding al dan niet is toegestaan	N.v.t.	N.v.t.	N.v.t.
Toelichting op de vordering wegens onverschuldigde betaling	N.v.t.		N.v.t.
Gegevens 2022			
bedragen x € 1	Dhr. E van Overdijk		Dhr. R. Vlaanderen
Functiegegevens	Lid RvT		Lid RvT
Aanvang en einde functievervulling in 2022	01/01 – 31/12		01/01 – 31/12
Bezoldiging			
Bezoldiging	4.500,-		4.500,-
Individueel toepasselijke bezoldigingsmaximum	16.800		16.800

C9 Niet uit de balans blijvende rechten en verplichtingen

Voorwaardelijke vordering

De regeling onvoorziene gevallen bij invoering vereenvoudiging bekostiging voor voortgezet onderwijs' (kenmerk: WJZ-2005/54063802) is per 1 januari 2023 komen te vervallen. Er is derhalve geen voorwaardelijke vordering meer op het ministerie van onderwijs, cultuur en wetenschap.

Meerjarige contracten

De stichting is diverse contracten aangegaan met lange termijn verplichtingen. Inclusief btw en inflatiecorrectie vertegenwoordigen deze toekomstige verplichtingen een waarde van € 1,437 miljoen. Dit betreffen:

- verplichtingen boeken en leermiddelen:
- verplichtingen schoonmaak, periodiek onderhoud etc.
- verplichtingen softwarelicenties
- inhuur regulier personeel (docenten, bestuurder, teamleider en orthopedagogen)
- inhuur deskundigen en projectbegeleiding (o.a. NPO, basisvaardigheden en ELO-onderzoek)
- onderhoudscontracten

D. Overige gegevens

D1 Verbonden partijen (model H)

Naam	Juridische vorm 2023	Statutaire zetel	Code activiteiten	Eigen vermogen 31-12-2022 €	Resultaat 2022 €	Art 2:403 BW Ja/Nee	Deelname %	Consolidatie Ja/Nee
Samenwerkingsverband de Meierij	Stichting	's-Hertogenbosch		2.852.954	-429.820	Nee	0,0%	Nee

Er is een organisatorische verbondenheid tussen het Samenwerkingsverband de Meierij en het Elde College.

De Stichting Samenwerkingsverband de Meierij is gevestigd in 's-Hertogenbosch op de Hervensebaan nummer 9.

De activiteiten bestaan uit het verrichten van werkzaamheden ten behoeve van de onder de bij het SWV (Samenwerkingsverband) aangesloten bevoegde gezagsorganen ressorterende scholen ter verzekering van de goede gang van onderwijs, met name t.b.v. leerlingen die extra zorg behoeven.

D2 Gebeurtenissen na balansdatum

Fusie

Op 1 januari 2024 is de stichting Voortgezet Onderwijs Regio Meierijstad gefuseerd met de Samenwerkingsstichting voor Voortgezet Onderwijs Uden. Samen gaan de stichting door onder de Stichting Sterk Regionaal Onderwijs.

Na de fusie zijn de meerjarenbegrotingen van de twee oude stichtingen samengevoegd tot een geconsolideerde meerjarenbegroting SRO. Het meerjarenperspectief ziet er als volgt uit:

Leerlingenprognose SRO

Leerlingenprognose	SJ	SJ	SJ	SJ	SJ	SJ
	2023-2024	2024-2025	2025-2026	2026-2027	2027-2028	2028-2029
Elde College	1.867	1.833	1.773	1.811	1.765	1.805
Udens College HAVO VWO	1.497	1.537	1.561	1.597	1.590	1.585
Udens College VMBO	1.198	1.190	1.170	1.159	1.154	1.150
Totaal	4.562	4.560	4.504	4.567	4.509	4.540

FTE overzicht SRO

Sector	Soort	31-12-2024	31-12-2025	31-12-2026	31-12-2027	31-12-2028
Centraal	Regulier	7,2	7,2	7,2	7,2	7,2
Ondersteuningsteam	Regulier	9,9	9,9	9,9	9,9	9,9
	Project	2,1	2,1	0,0	0,0	0,0
Elde College	Regulier	164,8	158,9	162,3	158,2	161,8
	Project	10,6	8,1	6,1	4,8	4,5
Udens College HV	Regulier	114,4	116,2	118,9	118,3	118,0
	Project	0,0	0,0	0,0	0,0	0,0
Udens College VMBO	Regulier	132,4	130,2	129,0	128,4	128,0
	Project	6,2	6,2	6,2	6,2	3,5
Shared Service Center	Regulier	16,7	16,7	16,7	16,7	16,7
Eindtotaal		464,2	455,4	456,2	449,7	449,5
<i>waarvan OP</i>		<i>311,0</i>	<i>305,1</i>	<i>305,6</i>	<i>301,3</i>	<i>301,1</i>
<i>waarvan OOP</i>		<i>153,2</i>	<i>150,3</i>	<i>150,5</i>	<i>148,4</i>	<i>148,3</i>

Exploitatieresultaat totaal

	Begroting 2024	MJB 2025	MJB 2026	MJB 2027	MJB 2028
Opbrengsten	53.815.627	53.851.299	51.666.725	52.119.672	51.279.476
3.1 Rijksbijdragen	52.487.217	52.538.703	50.361.781	50.813.910	49.979.067
3.2 Overige subsidies	23.900	23.335	22.752	22.595	22.386
3.5 Overige baten	1.304.510	1.289.261	1.282.193	1.283.166	1.278.023
Kosten	-55.837.065	-54.471.985	-53.508.500	-53.655.260	-52.740.758
4.1 Personeelslasten	-44.920.442	-43.889.283	-43.353.559	-43.298.423	-42.772.401
4.2 Afschrijvingen	-1.235.430	-1.235.430	-1.235.430	-1.235.430	-1.235.430
4.3 Huisvestingslasten	-3.498.204	-3.448.071	-3.423.013	-3.373.022	-3.347.992
4.4 Overige lasten	-6.182.988	-5.899.201	-5.496.498	-5.748.384	-5.384.935
Financiële baten en lasten	487.000	159.500	159.500	159.500	159.500
Eindtotaal	-1.534.438	-461.186	-1.682.275	-1.376.088	-1.301.782

Meerjarenbalans

	2024	2025	2026	2027	2028
Meerjaren balans	MJB	MJB	MJB	MJB	MJB
ACTIVA					
Vaste activa					
1.1.1 Immateriële vaste activa	-	-	-	-	-
1.1.2 Materiële vaste activa	6.627.762	6.627.762	6.627.762	6.627.762	6.627.762
1.1.3 Financiële vaste activa	-	-	-	-	-
Vlottende activa					
1.2.2 Voorraden	-	-	-	-	-
1.5 Vorderingen	585.262	538.067	493.755	458.771	425.494
1.6 Effecten	-	-	-	-	-
1.7 Liquide middelen	18.269.691	16.261.986	14.376.905	12.888.681	11.473.057
	25.482.715	23.427.816	21.498.422	19.975.214	18.526.313
PASSIVA					
2.1 Eigen vermogen	12.970.398	12.509.212	10.826.937	9.450.849	8.149.068
Algemene reserves	9.562.550	9.214.759	8.670.149	8.323.770	7.649.068
Risicofonds personeel	500.000	500.000	500.000	500.000	500.000
Reserve Teamontw. + werkdrukverl.	688.478	516.358	344.239	172.119	-
Reserve NPO EC en UC	1.515.963	840.771	456.638	72.505	-
Reserve Het. Brugklas	157.586	74.002	37.001	-	-
Reserve Basisv.	-	953.956	546.000	246.000	-
Reserve Onderwijsontwik.	545.821	409.366	272.910	136.455	-
Bijdrage laptops (privaat)	12.013	-	-	-	-
2.2 Voorzieningen	5.521.000	5.771.000	5.796.000	5.821.000	5.846.000
2.3 Langlopende schulden	-	-	-	-	-
2.4 Kortlopende schulden	6.991.317	5.147.604	4.875.485	4.703.365	4.531.246
	25.482.715	23.427.816	21.498.422	19.975.214	18.526.313

Kengetallen

	2024	2025	2026	2027	2028
Kengetallen	MJB	MJB	MJB	MJB	MJB
Solvabiliteit (>30%)	72,6%	78,0%	77,3%	76,5%	75,5%
Current Ratio (>0,76)	2,7	3,3	3,1	2,8	2,6
Mogelijk bovenm. publ EV (<0)	3.266.039	2.620.901	1.000.145	-592.771	-1.900.254
Omvang liq. mid. (>100 k)	18.269.691	16.261.986	14.376.905	12.888.681	11.473.057
Rentabiliteit (>-0,1%)	-2,9%	-0,9%	-3,3%	-2,6%	-2,5%
Weerstandvermogen (>5%)	24%	23%	21%	18%	16%
Huisvestingsratio (<10%)	6,3%	6,3%	6,4%	6,3%	6,3%
Personeelslast t.o.v. totale last	80%	81%	81%	81%	81%

E. Ondertekening en controleverklaring

E1 Ondertekening

De heer A.A.W.M. (Ad) van Kemenade

Lid College van Bestuur van stichting Sterk Regionaal Onderwijs

De heer K.A. (Kees) Kloet

Lid College van Bestuur van stichting Sterk Regionaal Onderwijs

De heer R. (Rijk) Vlaanderen

Waarnemend voorzitter Raad van Toezicht van Stichting Sterk Regionaal Onderwijs

De heer P.H.F.M. (Pieter) van Dieperbeek

Lid Raad van Toezicht van Stichting Sterk Regionaal Onderwijs

De heer M.F.H.M. (Martin) Ooms

Lid Raad van Toezicht van Stichting Sterk Regionaal Onderwijs

De heer E. (Eric) van Overdijk

Lid Raad van Toezicht van Stichting Sterk Regionaal Onderwijs

Mevrouw B. (Barbara) van Dommelen

Lid Raad van Toezicht van Stichting Sterk Regionaal Onderwijs

Mevrouw I.W.M. (Ingrid) Emonds

Lid Raad van Toezicht van Stichting Sterk Regionaal Onderwijs

E2 Controleverklaring